

ПРИНЯТО

на педагогическом совете

«22» марта 2021 г.

Протокол № 6

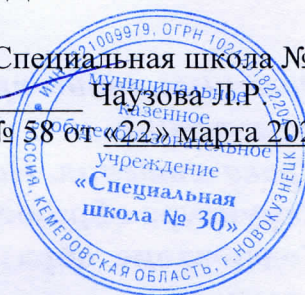
УТВЕРЖДАЮ

Директор

МКОУ «Специальная школа №30»

Чаузова Л.Р.

Приказ № 58 от «22» марта 2021 г.



ОТЧЕТ О САМООБСЛЕДОВАНИИ
муниципального казенного общеобразовательного
учреждения
«Специальная школа № 30»
за 2020 год

Новокузнецк, 2021

ПРИНЯТО

на педагогическом совете
«22» марта 2021 г.
Протокол № 6

УТВЕРЖДАЮ

Директор
МКОУ «Специальная школа №30»
_____ Чаузова Л.Р.
Приказ № 58 от «22» марта 2021 г.

**ОТЧЕТ О САМООБСЛЕДОВАНИИ
муниципального казенного общеобразовательного
учреждения
«Специальная школа № 30»
за 2020 год**

Новокузнецк, 2021

Содержание

1. *Организационно-правовое обеспечение деятельности образовательного учреждения*
2. *Право владения. Использование материально-технической базы.*
3. Структура образовательного учреждения и система управления.
4. Содержание образовательной деятельности и организации учебного процесса
 - Анализ педагогических кадров
 - Анализ успеваемости обучающихся
 - Содержание коррекционно-логопедической работы
 - Содержание психологической службы
 - Физкультурно-оздоровительная и спортивно-массовая работа
 - Содержание воспитательной работы
5. Финансово-хозяйственная деятельность
6. Система работы с родителями
7. Заключение

ОТЧЕТ О САМООБСЛЕДОВАНИИ
муниципального казенного общеобразовательного учреждения
«Специальная школа № 30»
за 2020 год

Самообследование МКОУ «Специальная школа № 30» (далее – Учреждение) проводилось в соответствии с Федеральным законом от 29 декабря 2012 г. N 273-ФЗ "Об образовании в Российской Федерации", Приказом Министерства образования и науки РФ от 14 июня 2013 г. N 462 "Об утверждении Порядка проведения самообследования образовательной организацией".

Целями проведения самообследования являются обеспечение доступности и открытости информации о деятельности организации, а также подготовка отчета о результатах самообследования (далее - отчет).

1. Организационно-правовое обеспечение деятельности образовательного учреждения

- ✓ **Устав** образовательного учреждения. Утвержден приказом Комитета образований и науки администрации г. Новокузнецка от 14.08.2014 г.
- ✓ **Юридический адрес** ОУ, фактический адрес Учреждения: 654034, Кемеровская область, г. Новокузнецк, ул. Ленина, 61
- ✓ **Наличие свидетельств:**

- ✓ *о внесение записи в Единый государственный реестр юридических лиц. Указать дату регистрации, основной регистрационный номер, дату внесения записи, наименование регистрирующего органа, серию.*

Свидетельство о внесении записи в Единый государственный реестр юридических лиц о юридическом лице, зарегистрированном до 1 июля 2002 года, ОГРН 1024201822204.

Лист записи Единого государственного реестра юридических лиц от 26 августа 2014 года, выдан Межрайонной инспекцией Федеральной налоговой службы №4 по Кемеровской области, 654041, г. Новокузнецк, ул. Кутузова, 35, ГРН записи 2144253066880

- ✓ *о постановке на учёт в налоговом органе юридического лица, образованного в соответствии с законодательством Российской Федерации по месту нахождения на территории Российской Федерации. Указать серию, дату выдачи свидетельства.*

Свидетельство о постановке на учет юридического лица в налоговом органе по месту нахождения на территории Российской Федерации, выдано Межрайонной инспекцией Федеральной налоговой службы

№4 по Кемеровской области, 654041, г. Новокузнецк, ул. Кутузова, 35

- ✓ Документы, на основании которых осуществляет свою деятельность ОУ:
 - ✓ *год создания учреждения.*
Полное наименование: муниципальное казённое общеобразовательное учреждение «Специальная школа № 30». Сокращённое наименование: МКОУ «Специальная школа № 30». Дата создания школы: "5" июля 1999 года.
 - ✓ *лицензия: серия, регистрационный номер, срок действия.*
МКОУ «Специальная школа № 30» имеет лицензию на право осуществления следующих видов деятельности: начальное общее образование, дополнительное образование для детей и взрослых (Лицензия серия 42ЛО1 № 0003356, Регистрационный № 16298 от 23 августа 2016 года, бессрочно).
 - ✓ *свидетельство о государственной аккредитации: серия, регистрационный номер, срок действия.*
Свидетельство о государственной аккредитации серия 42А02 № 0000024, № 2741 от 14.11.2014 года;
 - ✓ *Лицензия на осуществление медицинской деятельности: серия, регистрационный номер, срок действия.*
МКОУ «Специальная школа № 30» имеет лицензию на осуществление медицинской деятельности при оказании первичной доврачебной медико-санитарной помощи, по сестринскому делу в педиатрии, при оказании первичной врачебной медико-санитарной помощи в амбулаторных условиях по педиатрии. (Лицензия: серия ЛО № 0004913 регистрационный № ЛО-42-01-004691 от 08 ноября 2016 г., бессрочно).
 - ✓ *Учредитель, договор с учредителем*
Учредителем Учреждения является Комитет образования и науки администрации г. Новокузнецка Кемеровской области

2. Право владения. Использование материально-технической базы.

2.1. На каких площадях ведётся образовательная деятельность (собственность, оперативное управление, аренда)

Вид права: оперативное управление.

Основное здание 2-х этажное, кирпичное, общая площадь 2184,6 кв.м.

Дополнительные постройки: ул. Ленина, 61 корпус 1 – 231 кв.м.

Итого: 2415,6 кв.м.

2.2. Территория образовательного учреждения.

Земельный участок общая площадь 8575 кв.м. Территория школы имеет металлическое ограждение высотой 1,8м. Для заезда на

территорию школы используются 2 металлических ворот. Главные ворота с калиткой, для пешеходов.

Вид права: постоянное (бессрочное) пользование.

2.3. Требования к зданию образовательного учреждения.

Школа находится в типовом здании. Проектная наполняемость 160 уч., фактическая- 133. Лицензионный норматив по площади на одного обучаемого в соответствии с требованиями выдерживается.

Перечень учебных кабинетов

Кабинет начальных классов (количество - 11)

Кабинет информатики -1

Кабинет логопеда – 6

Кабинет психолога - 1

Спортивный зал (198.6 м²) – 1

Зал логоритмики (65 м²) - 1

Наличие медицинского кабинета, его оборудование.

Имеются медицинский кабинет, процедурный кабинет:

- кабинет врача - 13,3 м²,

- процедурный кабинет – 16,6 м²

Медицинское оборудование:

- весы медицинские – 1
- ростомер - 1
- медицинские стеклянные столики - 2
- медицинская кушетка - 2
- медицинские шкафы - 2
- шкаф для уборочного инвентаря - 1
- облучатель бактерицидный (кварц) ОРБпБ-01 «СИБЭСТ» - 1
- тонометр - 1
- фонендоскоп - 1
- носилки – 1
- шины реечные – 4
- лотки – 3
- глазная линейка – 1
- письменный стол – 1
- стулья – 6
- ширма – 1
- шкаф аптечный металлический – 1
- холодильник – 1
- умывальная раковина – 1
- ведро с педальной крышкой – 4
- спирометр – 1
- динамометр ручной – 1
- таблица для определения остроты зрения, помещённая в аппарат Ротта – 1

- фонедоскоп – 1
- бикс маленький – 2
- бикс большой – 2
- жгут резиновый – 4
- термометр медицинский – 15
- ножницы – 20
- грелка резиновая – 1
- пузырь для льда – 1
- лоток почкообразный – 1
- плантограф – 1
- комплекс медицинский диагностический КМД «Здоровый ребенок» - 1
- плантограф компьютерный -1
- динамометр электронный ручной – 1
- галоингалятор сухой солевой – 1
- программно-аппаратный комплекс с БОС – 1

Наличие столовой

-площадь – 48.7 м²,

-посадочных мест – 70

В школе имеется пищеблок, состоящий из зала для приёма, приготовления пищи, складских и вспомогательных помещений. Школьным бесплатным питанием охвачено 100% учащихся школы. Питание в школе 2х разовое горячее (завтрак, обед) и полдник. Приём пищи осуществляется в 2 смены. Питание разнообразное, готовится в соответствии с 20 дневным циклическим меню. Для охраны здоровья, учащихся в школе проводится: витаминизация, организован питьевой режим. В образовательной организации имеется питьевой фонтанчик, но, в связи с санитарно эпидемиологической ситуацией (COVID-19) в 2020г., питьевой фонтанчик не действует, обучающиеся обеспечиваются кипячёной водой.

2.4. Материально-техническая база

В наличии 6 компьютеров используемых в административных целях и 9 переносных компьютеров (ноутбуков), для использования в учебном процессе; 4 принтера, 1 сканер. В школе одна точка, обеспечивающая доступ в Интернет, модемное подключение через коммутируемую телефонную линию, скорость передачи данных 128 кбит/сек. К точке доступа к Интернету подключены все учебные классы, административные помещения, кроме кабинетов логопедов. В сети Интернет создан систематически обновляемый сайт школы. На компьютеры, используемые детьми (9 переносимых компьютеров (ноутбуков)) установлена контент фильтрация.

Логопедические кабинеты оснащены необходимым оборудованием.

3. Структура образовательного учреждения и система управления.

Управление Учреждением осуществляется в соответствии с федеральными законами, законами и иными нормативными актами и Уставом на принципах единоначалия и самоуправления. Административные обязанности распределены согласно штатному расписанию, четко распределены функциональные обязанности согласно квалификационным характеристикам.

№ п/п	Должность	Ф.И.О.	Категория
1	Директор	Чаузова Лилия Раисовна	СЗД
2	Заместитель директора по УВР	Манская Светлана Аркадьевна	СЗД
3	Заместитель директора по УВР	Бортникова Наталья Анатольевна	СЗД
4	Заместитель директора по ВР	Зиненко Ольга Анатольевна	СЗД
5	Заместитель директора по БЖ	Павлинская Галина Васильевна	СЗД

Исполнительным органом Учреждения является его директор.

Директор Учреждения без доверенности действует от имени Учреждения, в том числе:

- заключает гражданско-правовые и трудовые договоры от имени Учреждения, утверждает структуру и/или штатное расписание Учреждения, утверждает должностные инструкции работников, положения о подразделениях и иные локальные акты Учреждения;
- осуществляет подбор, приём на работу работников, распределяет должностные обязанности;
- несет ответственность за уровень квалификации работников, привлекает к дисциплинарной ответственности, поощряет работников;
- утверждает бухгалтерскую отчетность и иные виды отчетности, регламентирующие деятельность Учреждения внутренние документы; обеспечивает открытие лицевых счетов, обеспечивает своевременную уплату налогов и сборов в порядке и размерах, определяемых налоговым законодательством Российской Федерации; представляет в установленном порядке статистические, бухгалтерские и иные отчеты;
- подписывает правовые акты и иные локальные акты Учреждения, выдает доверенности на право представительства от имени Учреждения, издает приказы, дает поручения и указания, обязательные для исполнения всеми работниками Учреждения;

- обеспечивает соблюдение законности в деятельности Учреждения, контролирует работу и обеспечивает эффективное взаимодействие структурных подразделений Учреждения;
- планирует, организует и контролирует образовательный процесс, отвечает за качество и эффективность работы Учреждения;
- несет ответственность за жизнь и здоровье детей и работников во время образовательного процесса, соблюдение норм охраны труда и техники безопасности;
- осуществляет иные полномочия, связанные с реализацией его компетенции.

Формами самоуправления Учреждения являются:

педагогический совет
 общее собрание работников
 родительский комитет.

Все перечисленные структуры совместными усилиями решают основные задачи образовательного учреждения и соответствуют Уставу Учреждения.

3.1. Основные формы координации деятельности

- план работы Учреждения на год;
- план внутришкольного контроля;
- план воспитательной работы;
- план работы педагогического совета;
- план работы МО;
- другие документы.

4. Содержание образовательной деятельности и организации учебного процесса

МКОУ «Специальная школа № 30» создана для обучения и воспитания детей с тяжелой речевой патологией, оказания учащимся специализированной помощи, способствующей преодолению нарушений речи и связанных с ними особенностей психического развития. В школе обучаются учащиеся, имеющие общее недоразвитие речи тяжелой степени (алалия, дизартрия, ринолалия, афазия), а так же дети с общим недоразвитием речи, сопровождающимся заиканием.

Деятельность участников образовательных отношений в 2020 учебном году регламентировалась ФЗ от 29.12.2012г. № 273-ФЗ «Об образовании в Российской Федерации», Федеральным государственным образовательным стандартом начального общего образования (ФГОС НОО), Федеральным государственным образовательным стандартом начального общего образования обучающихся с ограниченными возможностями здоровья (ФГОС НОО ОВЗ) нормативно-

правовой базой школы, федерального, регионального и муниципального уровней, Уставом и локальными актами школы.

Анализ работы школы за прошедший год учитывает основные направления образовательной политики, заложенной в ФГОС и ФГОС ОВЗ, направления программы развития школы, задачи, поставленные перед началом года. Источником анализа образовательного процесса являются: данные внутришкольного контроля, таблицы, качественные характеристики; школьная документация; анализ результатов административных контрольных работ, мониторинговые обследования; работа с педагогическими кадрами.

На основании анализа работы школы за 2019 – 2020 учебный год коллектив школы выдвинул на 2020 – 2021 учебный год следующие цели, задачи:

Цель школы: Создать систему обучения и воспитания, обеспечивающую развитие каждого обучающегося в соответствии с его склонностями, интересами и возможностями.

Задачи школы на 2020 - 2021 учебный год:

1. Учебная работа

Совершенствование содержания коррекционного обучения в соответствии с требованиями федерального государственного образовательного стандарта начального общего образования и федерального государственного образовательного стандарта начального общего образования обучающихся с ОВЗ, анализа качества воспитательно-образовательного процесса. Внедрение в воспитательно-образовательный процесс школы элементы дистанционных образовательных технологий.

2. Воспитательная работа

Развитие и совершенствование коммуникативных навыков в деятельности, социальной адаптации, взаимодействия взрослых и детей. В плане патриотического воспитания и для более глубокого изучения родного края посещение музеев (краеведческий, музей Достоевского и др.)

3. Логопедическая работа

Внедрение технологий коррекции речевой патологии у детей с тяжелыми нарушениями речи в логопедической практике.

4. Коррекционная работа

Обобщение опыта реализации отработанных на практике технологий личностно-ориентированного обучения.

5. Лечебно-оздоровительная работа

Совершенствование системы работы по здоровьесбережению в ходе реализации учебно-оздоровительных технологий.

6. Методическая работа

Совершенствование методики отслеживания воспитательно-образовательного процесса, пропедевтика дисграфии, дислексии у обучающихся. Работа с педагогами школы в период реализации ФГОС НОО ОВЗ в специальной коррекционной школе для детей с тяжёлыми нарушениями речи.

7. Административная работа:

-создание условий для реализации внедрения основных направлений, изложенных в федеральной, региональной, муниципальной программах развития образования;

-обеспечение нормативно-правовой базы;

- поддержка инновационных технологий;

-совершенствование контрольно-инспекционной деятельности и мониторинга.

Основные направления в 2020-2021 учебном году:

1) Формирование учебной и жизненной компетентности, как характеристик условия образования.

2) Информационное обеспечение воспитательно-образовательного процесса как возможность обращения к информационным ресурсам в сфере спецпсихологии, коррекционной педагогики, включая сайты, дистанционный коммуникативный сервис.

Анализ педагогических кадров МКОУ «Специальная школа № 30»

В 2020-2021 учебном году учебно-воспитательный процесс в школе осуществляют 36 педагогических работников. Педагогический коллектив состоит их квалифицированных специалистов. Заслуги педагогов отмечены разными наградами и знаками разного уровня: «Отличник народного просвещения» – 1 чел. (Лукунина Т.А.), «Почетный работник общего образования РФ» -2 чел. (Манская С.А., Бортникова Н.А.), «Почетный работник воспитания и просвещения Российской Федерации» - 2 чел. (Чаузова Л.Р., Зиненко О.А.)

Учебный год	Кол-во педагогов	Образование			Обучаются заочно	Отличник народного просвещения	Почетный работник общего образования РФ	Молодые специалисты	Пенсионеры	Квалификационная категория			Не имеют категории
		высшее	Среднее специальное	Не имеют педагогического образования						высшая	первая	СЗД	
2019-2020	35	34	1	-	-	1	3	4	6	18	13	1	3
2020-2021	36	35	1	-	-	1	4	4	5	21	13	0	2

В 2020-2021 учебном году из 36 педагогов, работающих в МКОУ «Специальная школа № 30», высшее профессиональное образование 97%.

По итогам 2020 учебного года:

- высшую квалификационную категорию имеют – 21 чел./58% (2019-2020 уч.г.- 18 чел./51%);
- первую квалификационную категорию имеют –13 чел.-37% (2019-2020 уч.г.- 13 чел.-37%);

- не имеют квалификационной категории – 2 чел./5% (2019-2020 уч.г.- 3 чел./8%). Это педагоги, отработавшие в МКОУ «Специальная школа № 30» в должности педагога менее 1 года.

В 2020-2021 учебном году были аттестованы:

- **высшая квалификационная категория** – 7 чел. /19% (Зиненко О.А., Переславцева И.В., Бондарева О.В., Назаренко М.А., Манская Н.А., Кульпанова Е.А., Бортникова Н.А.), (2019-2020 уч.г.– 7 чел.);
- **первая квалификационная категория** – 4 чел. /17 % (Стрельникова И.А., Шевцова Е.А., Баловнева А.Н., Баранова С.В.,), (2019-2020 уч.г. – 6 чел.);
- **на соответствие занимаемой должности** – 0 чел, (2019-2020 уч.г. – 0 чел.).

В 2020 году прошли курсы проводимые:

- КОУМЦ по ГО и ЧС: Павлинская Г.В., Манская С.А., Бортникова Н.А. - 4 чел./11%;
- ООО «Межотраслевой Институт Госаттестации», «Обучение по оказанию первой помощи пострадавшим в образовательной организации» (16 ч.): - 23 чел./64%
- МАОУ ДПО ИПК, г. Новокузнецк, «Коррекционно-развивающая направленность образования обучающихся с ОВЗ в условиях реализации ФГОС» (18 ч.): -18 чел./50%;
- МАОУ ДПО ИПК, г. Новокузнецк, «Управление ОО в условиях системных изменений» (108 ч.): Чаузова Л.Р., Манская С.А., Бортникова Н.А. – 3 чел./8%
- ООО «Центр инновационного воспитания и образования» г. Саратов, «Организация деятельности педагогических работников по классному руководству» (17 ч.): Манская С.А., Манская Н.Н., Сукманова А.Н., Орлова Н.С., Пылайкина Е.С., Баранова С.В., Пронько М.А., Нечаева И.Н., Луценко М.В., Назаренко М.А.- 10 чел./28%
- ООО «Центр инновационного воспитания и образования» г. Саратов, «Профилактика коронавируса, гриппа и других острых респираторных вирусных инфекций в общеобразовательных организациях» (16 ч.): Чаузова Л.Р., Баранова С.В., Бортникова Н.А., Манская С.А., Пронько М.А., Нечаева И.Н., Сукманова А.Н., Нечаева И.Н., Луценко М.В., Стрельникова И.А., Назаренко М.А.- 11 чел./31%
- АНПОО «Многопрофильная Академия непрерывного образования» г. Омск, «Основы религиозных культур и светской этики» (108 ч.): Орлова Н.А.-1 чел./ 3%
- АНПОО «Многопрофильная Академия непрерывного образования» г. Омск, «Методика обучения и воспитания в области начального

- образования в условиях реализации ФГОС НОО», (72 ч.): Луценко М.В.– 1 чел./3 %;
- КАУ ДПО «Алтайский институт развития образования имени Адриана Митрофановича Топорова», «Актуальные вопросы преподавания родных языков» (36 ч.): Манская Н.Н., Манская С.А., Сукманова А.Н., Луценко М.В., Орлова Н.С., Нечаева И.Н.-6 чел./17%;
 - АНО «Центр инноваций в социальной сфере» г. Красноярск, «Социальное проектирование» (116 ч.) – Бортникова Н.А.- 1 чел./3%;
 - ФГБОУ ВО «РАНХиГС» г. Москва, «Введение в цифровую трансформацию образовательной организации» (36 ч.), «Цифровые технологии для трансформации школы» (72 ч.): Чаузова Л.Р., Бортникова Н.А. - 2 чел./6%
 - ФГБОУ ВО «РАНХиГС» г. Москва, «Модель управления развитием школы в контексте цифровой трансформации» (36 ч.) – Бортникова Н.А.- 1 чел./3%;
 - АНО «Логопед плюс» учебный центр «Логопед-Мастер» г. Москва, «Логоритмика в работе логопеда» (36 ч.): - Зиненко О.А., Назаренко М.А., Стрельникова И.А.- 3 чел./8%;
 - ООО «Центр инновационного воспитания и образования» г. Саратов, «Методология и технологии дистанционного обучения в образовательной организации» (49 ч.): Баранова С.В. – 1 чел./3%;
 - МАОУ ДПО «ИПК» г. Новокузнецк, «Повышение качества образования в условиях ФГОС НОО» (108 ч.): Баранова С.В., Пахомова А.В., Сукманова А.Н., Манская Н.Н., Орлова Н.С., Луценко М.В., Пронько М.А., Хорошавцева Н.Г. - 8 чел./22%.
 - ООО «Инфоурок» г. Смоленск, «Активизация познавательной деятельности младших школьников с ограниченными возможностями здоровья (ОВЗ) как стратегия повышения успешной учебной деятельности» (72 ч.): Пахомова А.В.- 1 чел./3%.
 - ООО «Центр повышения квалификации и переподготовки «Луч знаний» г. Красноярск, «Логопедия: организация обучения, воспитания, коррекция нарушений развития и социальной адаптации обучающихся с тяжелыми речевыми нарушениями в условиях реализации ФГОС» (108 ч.): Пахомова А.В.- 1 чел./3%.
 - ГБУ ДПО «Кузбасский региональный институт развития профессионального образования», «Деятельность муниципальных центров наставничества» (24 ч.): Зиненко О.А.- 1 чел./3%.
 - ГОУ Кузбасский региональный центр психолого-педагогической, медицинской и социальной помощи «Здоровье и развитие личности», «Технологии логопедической работы: логопедический массаж с основами тейпирования» (18 ч.): Баловнева А.Н., Стойкова Н.В., Кузнецова И.А.- 3 чел./8%.

Повышали квалификацию через семинары, конференции, конкурсное движение:

Полное наименование	Уровень (муниципальный, региональный, всероссийский) заочное участие/очное участие	Количество участников	Результат (сертификат, диплом, благодарственное письмо,	Статус (слушатель /выступающий, участник)
Практико-ориентированные семинары				
Августовский педагогический совет «Современная школа -2020: управление качеством образования в МСО г. Новокузнецка». Проведение мастер-классов на площадке педагогического опыта «Обучение ПДД. Траектория: детский сад-школа. Содержание, технологии, практика».	Муниципальный, очное участие	3 (Назаренко М.А., Переславцева И.В., Сукманова А.Н.)	Сертификаты (август, 2020)	Выступающие
Семинар «Условия формирования функциональной математической грамотности обучающихся. Инновационные педагогические технологии и методические приемы работы на уроках математики в начальной школе», г. Москва, 2 часа.	Всероссийский, дистанционное участие	1 (Сукманова А.Н.)	Сертификат (октябрь, 2020)	Слушатель
Вебинар «Методы преподавания правил дорожного движения детям с ОВЗ младшего и среднего школьного возраста».	Муниципальный, дистанционное участие	1 (Сукманова А.Н.)	Сертификат (ноябрь, 2020)	Выступающий
Научно-практический семинар «Взаимодействие специалистов психолого-педагогического сопровождения детей с	Муниципальный, заочное участие	4 (Чаузова Л.Р, Манская С.А., Бортникова Н.А., Зиненко	Сертификаты (ноябрь, 2020)	участники

ОВЗ». Доклад «Модель здоровьесберегающей среды в образовательном учреждении для обучающихся с тяжелыми нарушениями речи».		О.А.)		
XXI городские Дни науки, семинар-тренинг «Роль сетевого взаимодействия в организации работы по обучению младших школьников ПДД в условиях реализации ФГОС НОО обучающихся с ОВЗ».	Муниципальный , очное участие	5 Сукманова А.Н., Манская Н.Н., Стрельникова И.А., Пронько М.А., Переславцева И.В.)	Сертификаты (февраль, 2020)	Выступающие
XXII городские Дни науки «Инновационные практики в системе образования «Наука и цифровизация». Семинар-практикум «Организация и мониторинг коррекционно-логопедической работы по профилактике и коррекции нарушений письменной речи младших школьников».	Муниципальный , дистанционное участие	5 (Зиненко О.А., Кузнецова И.А., Клейменова А.С., Бондарева О.В., Баловнева А.Н.	Сертификаты (февраль, 2021)	Выступающие
Участие в проектах, олимпиадах				
Конкурс-олимпиада «Знатоки природы».	Муниципальный , заочный	5 (Орлова Н.С., Лукунина Т.А., Шевцова Е.А., Манская Н.Н., Сукманова А.Н.)	Почетные грамоты (2020)	Участники
Участие в конкурсах методических материалов и педагогического мастерства				
XI городской фестиваль педагогических идей «Мое первое открытие». Номинация «Педагогический дебют».	Муниципальный , очное	1 (Шевцова Е.А.)	Диплом победителя (март, 2021)	Выступающие
X городской фестиваль педагогических идей «Мое первое открытие». Номинация «Педагогический дебют».	Муниципальный , очное	1 (Клейменова А.С.)	Диплом победителя (март, 2020)	Выступающие

Конкурс «Лучший экспонат» в рамках II Сибирского научно-образовательного форума. «Программно-методические материалы для организации коррекционно-логопедической работы с обучающимися начальных классов по профилактике и коррекции нарушений письменной речи».	Региональный, заочное	Учителя-логопеды	Диплом и золотая медаль (март, 2020)	Участники
Конкурс «На лучший учебно-методический комплекс для детей с ОВЗ и детей-инвалидов»	Муниципальный, заочное	Учителя-логопеды	Диплом победителя (май, 2020)	Участники
Конкурс на лучшего педагога по ПДД. Номинация «Портфолио».	Муниципальный, очное	1 (Сукманова А.Н.)	Диплом за 3 место (март, 2020)	Участник

В 2020 году прошли профессиональную переподготовку:

- МАОУ ДПО «ИПК» г. Новокузнецк, 20.11.2020, «Педагогика и методика начального образования» - 1 чел./3 % (Кузнецова И.А.).

<u>Стаж работы педагогов</u>	<u>до 5 лет</u>	<u>5-10 лет</u>	<u>10-15 лет</u>	<u>15-20 лет</u>	<u>более 20 лет</u>
<u>Кол-во чел./ % соотношение (2019-2020 уч.г.)</u>	<u>7 чел. / 20%</u>	<u>6 чел. / 17%</u>	<u>7 чел. / 20%</u>	<u>2 чел. / 6%</u>	<u>13 чел. / 37%</u>
<u>Кол-во чел./ % соотношение (2020-2021 уч.г.)</u>	<u>4 чел. / 11%</u>	<u>12 чел. / 33%</u>	<u>4 чел. / 11%</u>	<u>2 чел. / 6%</u>	<u>14 чел. / 39%</u>

Квалификационная категория

Квалификационная категория	Высшая	Первая	Соответствие занимаемой должности	Нет квалификационной категории
<u>Кол-во чел./ % соотношение 2019-2020 уч.г.)</u>	18 чел. / 51%	13 чел. / 38%	1 чел./3%	3 чел. / 8%
<u>Кол-во чел./ % соотношение 2020-2021 уч.г.)</u>	21 чел. / 58%	13 чел. / 37%	-	2 чел. / 5%

Выводы: За 2020 год повысили свою квалификацию через курсовую подготовку и семинары 29 педагога/80 % (2019 – 2020 учебный год – 24 педагога/69 %). Процентный показатель охвата педагогов курсовой подготовкой увеличился. Все педагогические работники имеют курсовую подготовку, большинство проходят повышение квалификации по накопительной системе. Накопительная система создает условия для непрерывного образования и не противоречит традиционным формам повышения квалификации. В 2021 году необходимо пройти курсы повышения квалификации: Волковой А.С., Урусовой Т.Р., Масленниковой К.А., Чебыкиной О.А., Ясюкевич В.В., Переславцевой И.В.

За 2020 год, по сравнению с 2019-2020 учебным годом, увеличилось количество педагогов с педагогическим стажем от 5- 10 лет (на 16 %) и имеющих высшую квалификационную категорию (на 7%). В школе работают 4 молодых специалиста.

В течение всего учебного года осуществлялся контроль за работой каждого педагога. В 2020 году аппаратом администрации, как и предыдущем году, осуществлялась функция планирования. В 2020 – 2021 учебном году продолжилась работа по реализации в специальной школе для детей с тяжёлыми нарушениями речи Федеральных государственных образовательных стандартов начального общего образования для детей с ОВЗ (ФГОС НОО ОВЗ) -1 дополнительный - 4 классы. С целью контроля за качеством осуществления воспитательно-образовательного процесса в школе регулярно проводится посещение уроков и внеклассных мероприятий администрацией школы. Итоги подводятся на Педагогических советах, совещаниях при директоре, совещаниях при заместителе директора по УВР и заместителе директора по ВР, на заседаниях методических объединений. Анализируя организацию внутришкольного контроля нужно отметить своевременность, правильность и обоснованность выборов основных вопросов и объектов контроля, их взаимосвязь с анализом итогов учебного года, соблюдение принципов гласности и открытости.

Выводы:

Школа полностью укомплектована педагогическими кадрами согласно штатному расписанию. По сравнению с результатами предыдущего учебного года, увеличилось количество участников конкурсов профессионального мастерства, повысилась активность педагогов, пропагандирующих свой опыт в семинарах, конференциях различных уровней.

Тенденции:

- с целью развития профессионального мастерства, профессиональной культуры, обновления теоретических и практических знаний педагогов в школе необходимо реализовать перспективный план повышения квалификации и аттестации педагогических работников,
- работать над развитием наставничества,
- продолжить работу по привлечению педагогов к участию в профессиональных конкурсах.

Анализ успеваемости обучающихся за 2020 год

На начало 2019-2020 учебного года в школе было 133 чел. обучающихся. Из них мальчиков – 89 человек и девочек – 44.

В школе 11 классов-комплектов. Средняя наполняемость классов на начало учебного года – 12,1.

На конец учебного года в школе 131 человек, выбыло – 6 человек, прибыло – 4 человека.

Средняя наполняемость классов на конец учебного года – 11,9.

На начало 2020-2021 учебного года в школе обучается 135 учащихся. Из них мальчиков – 89 человек и девочек – 46.

В школе 11 классов-комплектов. Средняя наполняемость классов на начало учебного года – 12,3.

По сравнению с предыдущим учебным годом количество обучающихся школы увеличилось на 1 %.

На 01 января 2020 г. в школе 135 человек, выбыло – 1 человек, прибыло – 1 человек.

Средняя наполняемость классов по итогам I полугодия 2020-2021 учебного года – 12,3.

Анализ успеваемости обучающихся за 2019 – 2020 уч. год (2 полугодие), 2020 – 2021 уч. год (1 полугодие)

В 1 (дополнительном), 1-х классах действует безотметочное обучение. Анализ качества усвоения программного материала по предметам осуществляется по результатам проверочных работ и тестирования. Педагогами разрабатываются и адаптируются тестовые контрольные материалы, в соответствии со спецификой изучения программного материала в школе для детей с тяжёлыми нарушениями речи.

1А (дополнительный), 1Б (дополнительный) класс

2 балла – базовый уровень обученности - 3 чел./12%;

1 балл – минимальный уровень обученности– 21 чел./84%;

не усвоен минимальный уровень – 1 чел./4%.

Предмет	базовый уровень обученности (чел.)	минимальный уровень обученности (чел.)	Мин. не усвоен уровень обученности (чел.)	Успеваемость	Качество
Русский язык	4 чел./16%	20/80%	1 чел./4%	96%	16%
Литературное чтение	4 чел./16%	20/80%	1 чел./4%	96%	16%
Математика	4 чел./16%	20/80%	1 чел./4%	96%	16%
Окр. мир	3 чел./12%	22/88%	0 чел./0%	100%	12 %

Сравнительный анализ 1 и 2 полугодия в 1А, Б (дополнительном) классе показывает:

• процентный показатель общей успеваемости обучающихся 1-х (дополнительных) классов на прежнем уровне:

I полугодие II полугодие

96% = 96%

• процентный показатель качества общей успеваемости обучающихся на повысился на 4%:

8% < 12%

1 - е классы

2 балла – базовый уровень обученности - 5 чел. /22 %;

1 балл – минимальный уровень обученности– 15 чел./65%;

0 баллов – испытывает затруднения, минимальный уровень не освоен – 3 чел./13%.

Предмет	базовый уровень обученности (чел.)	минимальный уровень обученности (чел.)	Мин. не усвоен уровень обученности (чел.)	Успеваемость	Качество
Русский язык	6/26%	14/61%	3/13%	87%	26%
Литературное чтение	9/39%	13/56%	1/ 4%	96%	39%
Математика	7/30%	14/ 61%	2/ 9%	91%	30%

Окр. мир	8/35 %	15 /65%	0/ 0%	100%	35%
-----------------	--------	---------	-------	------	-----

Сравнительный анализ 1 и 2 полугодия в 1-х классах показывает:

- процентный показатель общей успеваемости обучающихся по 1 классам повысился на 3%:

I полугодие II полугодие
87% = 87%

- процентный показатель качества общей успеваемости обучающихся повысился на 9%.

на прежнем уровне:

I полугодие II полугодие
13% = 22%

2 классы

- «5» - 0 чел./0 %;
- «4» –13 чел./52%;
- «3» – 11 чел./44 %;
- «2» - 1 чел./4%.

Предмет	Успеваемость	Качество	Степень обученности по предмету
Русский язык	96 %	65 %	59%
Литературное чтение	96%	73 %	65 %
Математика	96%	77%	60 %
Окружающий мир	96%	77%	73%

Сравнительный анализ 2 (2019-2020уч.г) и 1 полугодия (2020-2021уч.г) во 2 классах показывает:

II полугодие - I полугодие

- процент общей успеваемости обучающихся снизился на 4%:

100% > 96%

- процентный показатель качества общей успеваемости обучающихся повысился на 33%:

19 % < 52 %

- процентный показатель степени обученности учащихся повысился на 6%:

44 % < 50%

3 классы

- «5» - 1 чел./3%;
- «4» – 17 чел./47%;
- «3» – 18 чел./50 %;
- «2» - 0 чел./0 %

Предмет (2020-2021уч.г.; 3кл.)	Успеваемость	Качество	Степень обученности по предмету
Русский язык	100%	72 %	57%
Литературное чтение	100%	89%	72 %
Математика	100 %	75 %	60%
Окружающий мир	100%	94%	77%

Предмет (2019-2020уч.г.; 2кл.)	Успеваемость	Качество	Степень обученности по предмету
Русский язык	97%	79%	65%
Литературное чтение	97%	88 %	78 %
Математика	97%	91%	70 %
Окружающий мир	97%	94 %	84 %

Сравнительный анализ 2 (2019-2020уч.г) и 1 полугодия (2020-2021уч.г) в 3 классах показывает:

II полугодие (2019-2020уч.г.) - **I полугодие (2020-2021уч.г.)**

- процент общей успеваемости обучающихся повысился на 3%:

97% < **100%**

- процентный показатель качества общей успеваемости обучающихся снизился на 23%:

73% > **50%**

- процентный показатель степени обученности учащихся снизился на 6%:

57% > **51 %**

Сравнительный анализ 2 полугодия (2019-2020уч.г)- 2-е классы и 1 полугодия (2020-2021уч.г) - 3 классы показывает: процентный показатель общей успеваемости обучающихся повысился на 3%; процентный показатель качества общей успеваемости обучающихся снизился на 23%; процентный показатель степени обученности учащихся снизился на 6%.

4 классы

«5» - 0 чел./0 %;

«4» – 8 чел./32%;

«3» – 17 чел./68 %;

«2» - 0 чел./0%.

Предмет (2020-2021уч.г.; 4кл.)	Успеваемость	Качество	Степень обученности по предмету
Русский язык	100 %	52%	53%
Литературное чтение	100%	68%	61 %
Математика	100 %	64%	63%
Окружающий мир	100%	76%	60%

Предмет (2019-2020уч.г.; 3кл.)	Успеваемость	Качество	Степень обученности по предмету
Русский язык	100%	73%	62%
Литературное чтение	100%	92 %	73 %
Математика	100 %	73 %	57%
Окружающий мир	100%	88%	76%

Сравнительный анализ 2 полугодия (2019-2020уч.г) – 3-и классы и 1 полугодия (2020-2021уч.г) - 4 классы показывает:

II полугодие - **I полугодие**
(2019-2020уч.г.) (2020-2021уч.г.)

- процентный показатель общей успеваемости обучающихся снизился на 4%:

100% > **96 %**

- процентный показатель качества общей успеваемости обучающихся снизился на 18%:

50% < **32%**

- процентный показатель степени обученности учащихся снизился на 10%:

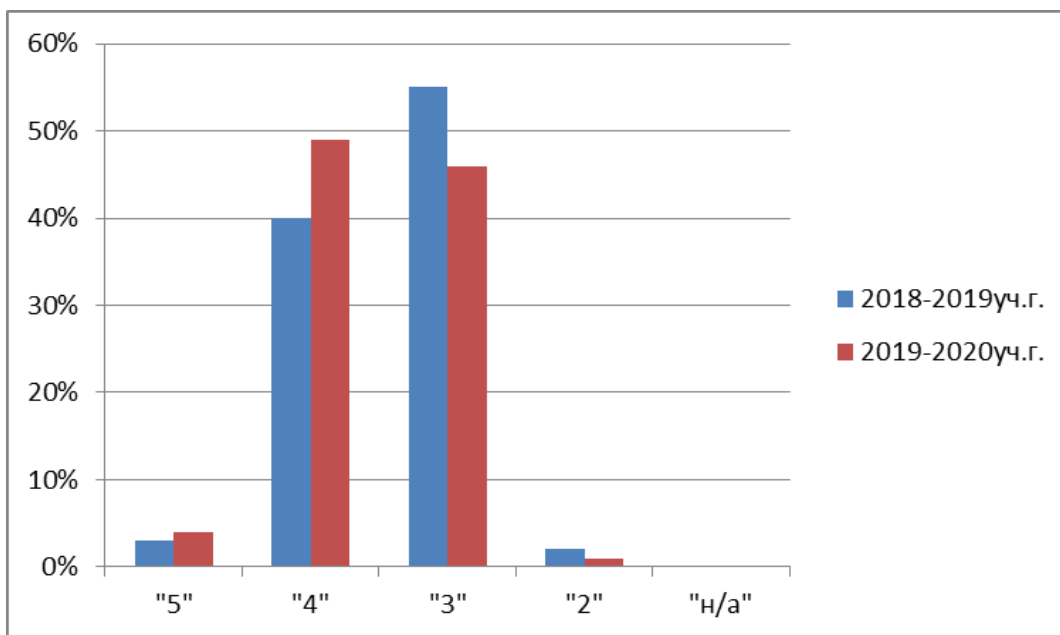
54% > **44 %**

Сравнительный анализ 2 полугодия (2019-2020уч.г) – 3-и классы и 1 полугодия (2020-2021уч.г) - 4 классы показывает: процентный показатель общей успеваемости обучающихся снизился на 4%; процентный показатель качества общей успеваемости обучающихся снизился на 18%; процентный показатель степени обученности учащихся снизился на 10%.

Снижение процентных показателей качественной успеваемости и степени обученности частично связано с тем, что 2 полугодие (2019-2020уч.г) обучающиеся заканчивали дистанционно (не исключена постоянная помощь родителей). 1 полугодия (2020-2021уч.г) – обучение очное, педагоги работают с обучающимися по изучению нового материала и ликвидации пробелов в знаниях (результат дистанционного обучения).

Показатели качества обучения

Показатели	2016-2017 учебный год	2017-2018 учебный год	2018-2019 учебный год	2019-2020 учебный год
Отличники учёбы	11	3	3	4
Получатели стипендии губернатора Кемеровской области А.Г. Тулеева	11	3	3	1
Обучающихся на «4» и «5»	28 чел.	31 чел.	35 чел.	46 чел.
Неуспевающих обучающихся	3 чел.	4 чел.	2 чел.	1
Неаттестованных обучающихся	-	1 чел.		0



Учебный год	"5"	"4"	"3"	"2"	"н/а"
2018-2019уч.г.	3%	40%	55%	2%	0%
2019-2020уч.г.	3%	49%	46%	1%	0%
2020-2021уч.г. (1 полугодие)	1%	44%	54%	1%	0%

С целью повышения учебной мотивации учащихся и развития интереса к учебным предметам, в школе проводились предметные олимпиады, научно-практическая конференция, предметные декады. Обучающиеся 1 (доп.), 3Б, 3А, классов приняли участие в открытой районной научно-практической конференции «Первооткрыватели». Работы участников НПК были отмечены дипломами 1, 2 и 3 степени. Обучающиеся 3Б класса приняли участие в XVI региональной научно-исследовательской конференции. Работы отмечены дипломами 2 и 3 степени. Обучающиеся 1-4 классов принимали активное участие в заочной городской предметной олимпиаде «Знатоки природы», в городских акциях.

Обучающиеся школы старались принять участие во всех объявленных городских конкурсах и акциях. Творческие работы учащихся были отмечены дипломами и грамотами. Работу в данном направлении необходимо продолжать.

Информация по итогам обучения в 2019-2020 учебном году МКОУ «Специальная школа № 30» (II полугодие)

Количество обучающихся по параллелям на 03.06.2019г.		Количество / %				
		На «5»	На «4»-«5»	Количество во неуспевающих	Количество во переведенных условно	Предметы условного перевода/не успеваемости
1 (дополнительный)	11	---	---	---	---	---
1 классы	26	---	---	---	---	---
2 классы	34	1/3%	23/68%	1/3%	1/3%	Математика, русский язык, литературное чтение, родной язык (русский язык), литературное чтение на родном языке (русском языке)
3 классы	26	3/12	10/38%	---	---	---
4 классы	34	---	13/38%	---	---	---
Всего по школе	131	4/3%	46/ 49%	1/1%	1/1%	Математика, русский язык, литературное чтение, родной

						язык (русский язык), литературное чтение на родном языке (русском языке)
--	--	--	--	--	--	---

На конец 2 полугодия 2019 – 2020 учебного года во 2 Б классе (учитель Пронько М.А.) неуспевающий по математике, русскому языку, литературному чтению, родному языку (русский язык), литературному чтению на родном языке (русском языке)– 1 чел. Неуспеваемость обучающегося, связана с особенностями психического развития (расстройства аутистического спектра, ЗПР) в сочетании с тяжелыми нарушениями речи.

Вадим М. обучается по индивидуальной программе, находится на надомном обучении, занятия проводились в соответствии с расписанием, в полном объеме. Обучающемуся предоставлялась возможность посещать занятия внеурочной деятельности, включая коррекционный блок (занятия учителя-логопеда и учителя дефектолога). Педагогами школы, проводились консультации для родителей. Обучающийся не усваивающий адаптированную общеобразовательную программу был направлен на переосвидетельствование ТПМПК.

Информация о педагогах, имеющих неуспевающих по предмету

№	ФИО учителя	Квалификационная категория	Пед. стаж	предмет	Количество обучающихся, имеющих академическую задолженность по предметам	Классы	Основные причины
1.	Пронько М.А.	высшая	13лет	Начальные классы	1	2Б	Ослабленное здоровье

Информация по итогам обучения в 2020-2021 учебном году МКОУ «Специальная школа № 30» (I полугодие)

Количество обучающихся по параллелям на 03.06.2019г.		Количество / %				
		На «5»	На «4»-«5»	Количество неуспевающих	Количество переведенных условно	Предметы условного переведения/не успеваемости
1 (дополнительный)	24	---	---	---	---	---
1 классы	24	---	---	---	---	---

2 классы	26	--	13/50%	---	---	
3 классы	36	1/3	17/47%	---	---	---
4 классы	25	---	8/32%	1/4%	---	литературное чтение на родном языке (русском языке)
Всего по школе	135	1/1%	38/ 44%	1/1%	1/1%	литературное чтение на родном языке (русском языке)

На конец I полугодия 2020 – 2021 учебного года в 4 А классе (учитель Сукманова А.Н.) неуспевающий по литературному чтению на родном языке (русском языке)– 1 чел. Обучающейся оказывалась индивидуальная помощь в ликвидации пробелов в знаниях, проводились консультации для родителей.

Информация о педагогах, имеющих неуспевающих по предмету

№	ФИО учителя	Квалификационная категория	Пед. стаж	предмет	Количество обучающихся, имеющих академическую задолженность по предметам	Классы	Основные причины
1.	Сукманова А.Н.	высшая	10 лет	Начальные классы	1	4А	Билингвизм

В ходе реализации ФГОС НОО ОВЗ, необходимо углубить работу с педагогическими кадрами, направленную на повышение компетенции педагогов и повышение качества образования обучающихся ОО.

Обогащение содержания образовательной деятельности осуществляется за счет стабильной системы взаимодействия учреждения с различными социальными структурами города и района.

Вывод: В 1 полугодии 2020-2021уч.года, по сравнению со 2 полугодием 2019-2020 уч. года:

Процентный показатель качественной успеваемости по математике снизился: в 3-х классах - на 16%; в 4-х классах – на 9%.

Процентный показатель качественной успеваемости по русскому языку снизился в 3-х классах - на 7%, в 4-х классах - на 21%;.

Процентный показатель качественной успеваемости по литературному чтению повысился в 3-х классах – на 1%, в 4-х классах – на 24%.

Процентный показатель качественной успеваемости по окружающему миру снизился в 4-х классах на 12%; в 3-х классах – на прежнем уровне.

Таким образом, можно сделать вывод о снижении качественной успеваемости обучающихся по математике, русскому языку и литературному чтению. Общее снижение качественной успеваемости обучающихся частично связано с тем, что в последнее время в школу поступают дети с множеством различных диагнозов (расстройства аутистического спектра, ЗПР и др.) в сочетании с тяжелыми нарушениями речи. 2 полугодие 2019-2020 уч. года обучающиеся заканчивали дистанционно. Самостоятельные работы, выполняемые обучающимися дистанционно, могли корректироваться родителями и качество выполнения таких работ оказывалось выше. Более объективную оценку своих знаний обучающиеся получили в 1 полугодии 2020-2021уч.года.

В связи с повышением требований к компетенции педагогов в соответствии с ФГОС НОО ОВЗ, необходимо углубить работу с педагогическими кадрами по реализации Федерального государственного стандарта с целью повышения качества образования.

Обогащение содержания образовательной деятельности осуществляется за счет стабильной системы взаимодействия учреждения с различными социальными структурами города и района.

Содержание коррекционно-логопедической работы

Цель: Внедрение технологий коррекции речевой патологии у детей с тяжелыми нарушениями речи в логопедическую практику.

По итогам коррекционно-логопедической работы были поставлены следующие задачи на 2019-2020 учебный год:

Задачи:

1. Разработать и утвердить программы и тематическое планирование индивидуальных и подгрупповых логопедических занятий на учебный год в соответствии с федеральным государственным образовательным стандартом начального общего образования обучающихся с ограниченными возможностями здоровья.
2. Повышать качество проведения индивидуальных и групповых логопедических занятий.
3. Совершенствовать логопедическую работу и программно-методическое обеспечение по направлению профилактики и коррекции письменной речи.
4. Повышать уровень теоретических знаний и практических умений всех специалистов в области коррекции речи путем проведения обучающих консультаций, повышения квалификации, изучения специальной литературы.

Работа велась по следующим направлениям:

1. Сбор и уточнение анамнестических данных, а также полное логопедическое обследование обучающихся в сентябре 2020г. с целью формирования представлений о структуре и тяжести речевого дефекта обучающихся.
2. Разработка и реализация программ коррекционно-логопедической работы по направлениям:
 - подгрупповая и индивидуальная логопедическая работа
 - произношение,
 - развитие речи.
3. Организация и проведение групповых и индивидуальных логопедических занятий с использованием разнообразных технологий коррекционного обучения и воспитания.
4. Проведение итогового логопедического обследование в конце учебного года с целью определения эффективности логопедической работы.
5. Методическая и информационно-просветительская работа.

Получены следующие результаты:

1. Диагностика.

Проведена входная (сентябрь), промежуточная и итоговая (май) диагностика речевого развития обучающихся первых – четвертых классов. В ходе диагностических мероприятий заполнены речевые карты, составлены речевые профили обучающихся.

Речевые профили составлялись по методике Т.А. Фотековой. Предложенная Т.А. Фотековой, Т.В. Ахутиной методика обследования детской речи сочетает традиционные для логопедической практики приемы с некоторыми нейропсихологическими методами. Методика носит тестовый характер, процедура ее проведения и система оценки стандартизированы, что позволяет наглядно представить картину речевого дефекта и определить степень выраженности нарушения разных сторон речи, а также удобна для отслеживания динамики речевого развития ребенка и эффективности коррекционного воздействия.

Диагностика проводилась по следующим параметрам:

- | | |
|----------------------------------|--------------------------------|
| 1 — звукопроизношение; | 7 — номинативная функция речи; |
| 2 — слоговая структура слова; | 8 — импрессивная речь; |
| 3 — артикуляционная моторика; | 9 — навыки языкового анализа; |
| 4 — словообразовательные навыки; | 10 — чтение; |
| 5 — грамматический строй речи; | 11 — письмо. |
| 6 — связная речь; | |

По результатам диагностики можно сделать следующие выводы: все обучающиеся первых классов имеют стойкие речевые дефекты, осложненные недостаточной сформированностью высших психических функций с преобладанием несформированности вербально-логического компонента (легкой и выраженной степени), асинхронным развитием, аутистическим недоразвитием регулятивного компонента, темпово-задержанным типом развития, СДВГ.

1 дополнительный класс А

Результаты первичной диагностики речевого развития детей 1 дополнительного класса «А» показали, что на начало учебного года были выявлены следующие нарушения:

- Дизартрия средней степени тяжести - 9 человек. (75%)
- Системное недоразвитие речи-2 человека (16%)
- Дизартрия лёгкой степени тяжести - 1 человек. (8%)

- ОНР I-II уровень - 1 человек. (8%)
- ОНР II уровень - 7 человек. (59%)
- ОНР II-III уровень - 4 человека. (33%)

По итогам диагностического обследования на начало учебного года были получены следующие результаты:

1. Фонематическое восприятие: на начало года 30%.
2. Артикуляционная моторика: на начало года 52%.
3. Звукопроизношение: на начало года 42%.
4. Слоговая структура слова: на начало года 56%.
5. Навыки языкового анализа: на начало года 43%.
6. Грамматический строй: на начало года 31%.
7. Словарь и словообразовательные процессы: на начало года 39%.
8. Понимание логико-грамматических отношений: на начало года 40%.
9. Связная речь: на начало года 29%.

У всех обучающихся 1 дополнительного класса «А» есть нарушения звукопроизношения: от 5-6 нарушенных звуков из разных групп (свистящие, шипящие, соноры) до одного - двух.

Фонематическое восприятие недостаточно сформировано у всех детей (неточно воспроизводят пары слогов, допускают замены, пропуски, перестановки).

Наблюдаются нарушения в грамматическом оформлении речи (ошибки в образовании уменьшительно-ласкательных форм существительных; образовании относительных, притяжательных прилагательных; употреблении существительных множественного числа). Отмечаются ошибки в использовании обобщающих понятий, названий некоторых частей предметов. Дети затрудняются в подборе действий по способу передвижения («скачет» - «бегает»), подборе действий к объекту («забывают» - «бьют»).

В основном у всех возникают трудности при составлении рассказов по серии сюжетных картинок, пересказе. Не выделяют проблемы, изображенной на сюжетной картине, затрудняются в последовательности, при пересказе пытаются

придумать свой рассказ, меняют сюжет. В основном используют простые предложения.

У некоторых обучающихся выявлены проблемы в развитии мелкой моторики, вторичные недостатки развития ВПФ (неустойчивость внимания, трудности запоминания, сниженная мыслительная деятельность).

1 дополнительный класс Б

Количество детей: 12 человек.

Цель диагностического обследования: определить уровень речевого развития детей в 1 дополнительном классе «Б».

Результаты первичной диагностики речевого развития детей 1 дополнительного класса «Б» показали, что на начало учебного года были выявлены следующие нарушения:

- Дизартрия средней степени тяжести - 8 человек. (68%)
- Дизартрия средней степени тяжести. Синдром алалии - 1 человек. (8%)
- Дизартрия лёгкой степени тяжести - 1 человек. (8%)
- Моторная алалия - 1 человек. (8%)
- Ринопалия - 1 человек. (8%)

- ОНР I-II уровень - 1 человек. (8%)
- ОНР II уровень - 7 человек. (59%)
- ОНР II-III уровень - 3 человека. (25%)
- Системное недоразвитие речи лёгкой степени - 1 человек. (8%)

По итогам диагностического обследования на начало учебного года были получены следующие результаты:

1. Фонематическое восприятие: на начало года 32%.
2. Артикуляционная моторика: на начало года 52%.
3. Звукопроизношение: на начало года 49%.
4. Слоговая структура слова: на начало года 57%.
5. Навыки языкового анализа: на начало года 46%.
6. Грамматический строй: на начало года 31%.
7. Словарь и словообразовательные процессы: на начало года 39%.
8. Понимание логико-грамматических отношений: на начало года 40%.
9. Связная речь: на начало года 29%.

У всех обучающихся 1 дополнительного класса «Б» есть нарушения звукопроизношения: от 5-6 нарушенных звуков из разных групп (свистящие, шипящие, соноры) до одного - двух.

Фонематическое восприятие недостаточно сформировано у всех детей (неточно воспроизводят пары слогов, допускают замены, пропуски, перестановки).

Наблюдаются нарушения в грамматическом оформлении речи (ошибки в образовании уменьшительно-ласкательных форм существительных; образовании относительных, притяжательных прилагательных; употреблении существительных множественного числа). Отмечаются ошибки в использовании обобщающих понятий, названий некоторых частей предметов. Дети затрудняются в подборе действий по способу передвижения («скачет» - «бегает»), подборе действий к объекту («забывают» - «бьют»).

В основном у всех возникают трудности при составлении рассказов по серии сюжетных картинок, пересказе. Не выделяют проблемы, изображенной на сюжетной картине, затрудняются в последовательности, при пересказе пытаются придумать свой рассказ, меняют сюжет. В основном используют простые предложения.

У некоторых обучающихся выявлены проблемы в развитии мелкой моторики, вторичные недостатки развития ВПФ (неустойчивость внимания, трудности запоминания, сниженная мыслительная деятельность). Кроме нарушения речи, у 1 ребенка поставлен диагноз: Нейросенсорная двухсторонняя тугоухость.

1 «А» класс

Количество детей: 11 чел.

- Дизартрия тяжелой степени тяжести. Синдром моторной алалии. -1чел.-9%
- Дизартрия тяжелой степени тяжести.
Ринолалия (послеоперационный период).- 1чел.-9%
- Моторная алалия. Синдром дизартрии – 1чел.-9%
- Дизартрия средней степени. Синдром алалии. – 1чел.-9%
- Дизартрия средней степени тяжести.-7чел. -64%

ОНР:

- II уровень тяжести -8чел.-73%
- II-III уровень тяжести - 3 чел.-27%

1 «Б» класс

Количество детей: 13 чел.

- Дизартрия тяжелой степени тяжести.
Ринолалия.- 1чел.-7,6%
- Дизартрия тяжелой степени тяжести.- 3чел. -23%
- Дизартрия средней степени тяжести.-7чел. -54%
- Дизартрия легкой степени тяжести.-1чел. -7,6%
- Синдром дизартрии. -1чел. -7,6%

ОНР:

- II уровень тяжести -7чел.-54%
- II-III уровень тяжести - 4 чел.-31%

- III уровень тяжести - 2 чел.-15%

На основе обследования были созданы речевые профили, характеризующие устную и письменную речь ребёнка, разработано календарно-тематическое планирование с учётом психологических особенностей учащихся и тяжести речевого дефекта. Количество занятий по определённой теме зависит от степени выраженности речевого дефекта.

На 2020-2021 учебный год планируется коррекционная работа над следующими направлениями:

- ✓ Фонематические процессы. Различать на слух и в произношении схожие по артикуляционным и акустическим признакам звуки. Развитие навыков самоконтроля произношения. Развитие навыков звукового анализа и синтеза.
- ✓ Звукопроизношение. Постановка звуков. Автоматизация и дифференциация нарушенных звуков.
- ✓ Развитие умения анализировать звуко-слоговую структуру слова.
- ✓ Способы произнесения звуков (наблюдение, практика)
- ✓ Развитие интонационной и просодической стороны речи. Дыхательная гимнастика. Прочтение предложений с различной интонацией.
- ✓ Уточнение, обогащение и активизация словаря (слова-предметы, признаки, действия). Опросы, что означает то или иное слово. Что изображено на картинке?
- ✓ Развитие уровня связной речи. Составление предложений из предъявленных слов. Составление рассказа по серии картинок, по сюжетной картинке.
- ✓ Мелкая моторика.
- ✓ Развитие умения слушать.
- ✓ Работа над словом. Гласные и согласные звуки и буквы. Звонкие и глухие согласные. Мягкие и твердые согласные. Звукобуквенный состав слова. Деление слов на слоги. Постановка ударения. Перенос слов. Правописание безударных гласных. Правописание парных согласных.
Слова близкие и противоположные по смыслу.
- ✓ Словообразование. Образование множественного числа. Образование прилагательных от существительных; существительных от глаголов.
- ✓ Работа над предложением. Правильное построение предложения. Определение смыслового содержания предложения. Главные и второстепенные члены предложения.
- ✓ Текст. Чтение текстов. Выявление опорных слов в тексте. Определение темы текста. Пересказ. Работа с деформированным текстом. Написание текста по памяти.
- ✓ Предлоги. Использование предлогов, имеющих значение пространственных отношений. Дифференциация предлогов в устной и письменной речи.

2А класс

Количество детей: 12 человек.

Результаты итоговой диагностики речевого развития детей 2А класса показали, что на начало учебного года были выявлены следующие нарушения:

- Дизартрия - 4 человека (34%)
- Дизартрия средней степени тяжести. Синдром алалии - 2 человека. (16%)
- Дизартрия средней степени тяжести - 5 человек. (42%)
- Моторная алалия. Синдром дизартрии - 1 человека. (8%)

- ОНР II уровня - 2 человека . (16%)
- ОНР II-III уровня - 9 человек. (76%)
- ОНР III уровня - 1 человека. (8%)

По итогам диагностического обследования на конец учебного года были получены следующие результаты:

1. Фонематическое восприятие: 77%.
2. Артикуляционная моторика: 86%.
3. Звукопроизношение: 74%.
4. Слоговая структура слова: 68%.
5. Навыки языкового анализа: 68%.
6. Грамматический строй: 65%.
7. Словарь и словообразовательные процессы: 61%.
8. Понимание логико-грамматических отношений: 77%.
9. Связная речь: 46%.
10. Чтение: 64%
11. Дисграфические ошибки: 48 %.
12. Орфографические ошибки: 49%.

В развитии фонематического восприятие отмечаются успехи в определении наличия данного звука в слове, его позиции по отношению к началу, середине или концу слова. Выделить ударный звук и слог в слове могут большинство учащихся, у остальных учащихся возникают трудности в определении позиции звука в слове, в делении трехложных слов и слов со стечением согласных, на слоги, из-за незнания образа слога, правил переноса.

Развитие артикуляционной моторики показало, что многие учащиеся четко и правильно выполняют артикуляционные движения в соответствии с речевой инструкцией, удерживают артикуляционную позу и переключаются на другую. У некоторых учеников при выполнении движения присутствуют синкенезии и соливация, также движения выполняются не в полном объеме.

Наблюдается положительная динамика в формировании звуковой стороны речи. Группа свистящих звуков поставлена и автоматизированна у большинства учеников. Группы шипящих и сонорных звуков находится на стадии автоматизации.

Исследование звуко-слоговой структуры слова показало, что у учеников трудности при воспроизведении слов сложной слоговой структуры и слов со стечением согласных, при делении слов на слоги, для переноса, а также в выделении ударного слога в многосложных словах.

Улучшились показатели навыков языкового анализа, большая часть учащихся может определить количество звуков и слогов в слове, количество слов в предложении. При звуко-буквенном анализе слова у некоторых учащихся возникают сложности в дифференциации звуков (гласный, согласный); определении твердости, мягкости звуков; составлении звуковой схемы; определении ударного звука, слога; соотношении звуковой схемы и слова.

Исследование грамматического строя речи показало, что при составлении предложения из слов, предъявленных в начальной форме, возникают трудности и наблюдаются пропуски и смысловые неточности. Так же учащиеся не могут выявить и исправить ошибки в предложении. Многие ученики не дифференцируют предлоги и приставки.

Словарный запас детей ниже нормы. Учащимся сложно образовывать новые слова из-за не правильного применения или незнания правил образования слов при помощи приставок и суффиксов. Большие затруднения ученики испытывают при образовании относительных, притяжательных, уменьшительно-ласкательных прилагательных. Существительные множественного числа в именительном и родительном падежах образуют неверно.

Понимание логико-грамматических отношений приближено к норме. Небольшая помощь требуется учащимся в виде стимулирующего вопроса.

Исследования связной речи показали, что при составлении рассказа по сюжетным картинкам возникали незначительные трудности, такие как: раскладывание картинок в неправильной последовательности, поиск подходящих слов. Рассказ был не полный, составлен с небольшой стимулирующей помощью, неточное воспроизведение причинно-следственных связей. Отмечается стереотипность оформления высказывания.

При пересказе прослушанного текста последовательность событий не нарушается. Присутствуют аграмматизмы. Требуется помощь в виде наводящих вопросов.

Навык письма сформирован у всех учащихся, у меньшей части класса отмечаются затруднения в правильном начертании букв, прописи соединения букв. У некоторых учащихся наблюдаются ошибки в пространственном ориентировании в рабочей тетради.

Дисграфические ошибки, такие как замена, пропуск и искажение букв, недописывание букв, слитное написание слов допускают многие учащиеся. Некоторые учащиеся хорошо справляются с составлением простых предложений, остальным учащимся трудно справиться с данным заданием, так как присутствуют замены, пропуски слов в предложении.

Орфографические ошибки допускают все учащиеся. Допускаются ошибки в правописании гласных букв и слов с мягким знаком, неправильном переносе слов, слитном написании слов и т. д..

Обследование чтения показало, что у многих учеников послоговое чтение с цельным прочтением слов. Смысл прочитанного понимает большая часть класса, за исключением некоторых учащихся, они нуждаются в помощи педагога либо в повторном прочтении. В правильности чтения отмечаются успехи у нескольких учащихся. Темп чтения у большинства учеников выше среднего. В чтении учеников присутствуют пропуски, искажение букв.

Работа по программам:

Результаты обучения курса «Развития речи»: ученики познакомились с первоначальными представлениями о единстве и многообразии языкового и культурного пространства России, с представлениями о нормах русского языка (орфоэпических, лексических, грамматических, орфографических, пунктуационных) и правилах речевого этикета; учились писать письма, проверять написанное. Ознакомились с разными видами предложений, типами текстов. Учились писать сочинения и изложения. В последующем обучении следует продолжить работу над составлением предложений; развивать навык написания сочинения и изложения; расширять словарный запас и др..

Результаты обучения курсу «Произношения»: учащиеся усвоили звуковой состав речи; научились правильно произносить отработанные на логопедических занятиях звуки в самостоятельной речи, воспроизводить слова простой слоговой структуры, определять количество слов в предложении, анализировать звуко-слоговую структуру слов слогов со стечением согласных, определять ударный слог и ударную гласную в слове, дифференцировать на слух звонкие и глухие, твёрдые и мягкие, свистящие и шипящие звуки. Так же следует обратить внимание на просодическую и интонационную сторону речи, на работу со словами сложной слоговой структуры и слов со стечением согласных, на дифференциацию парных согласных звуков; совершенствовать произношение изученных звуков; продолжать развивать умение анализировать звуко-слоговую структуру слова и т.д..

Результаты обучения «Индивидуальной и подгрупповой логопедической работы»: на индивидуальной логопедической работе у учащихся отмечаются успехи в развитии артикуляционной моторики, мелкой и общей моторики, речевом дыхании и в развитии ВПФ, в звукопроизношении. Ученики умеют регулировать плавный продолжительный выдох при произнесении предложений; могут называть основные органы артикуляционного аппарата; четко и правильно выполняют артикуляционные движения в соответствии с речевой инструкцией за исключением некоторых детей, удерживают артикуляционную позу и переключаются на другую; повторяют воспринятый на слух слоговой ряд из 2 слогов. В дальнейшем обучении большее внимание нужно уделить работе с предложениями и текстом, а так же правилам правописания. Совершенствовать произношение поставленных звуков в предложениях и тексте.

2 «Б» класс

Количество детей: 13 человек.

Результаты итоговой диагностики речевого развития детей 2 «Б» класса показали, что на начало учебного года были выявлены следующие нарушения:

- Дизартрия легкой степени – 1 человек (9%)
- Дизартрия средней степени тяжести. Синдром алалии - 2 человек. (18%)
- Дизартрия средней степени тяжести - 6 человек. (54%)
- Ринопалия - 1 человек. (9%).

- ОНР II-III уровня - 8 человек. (62%)
- ОНР II уровня - 1 человек . (7,7%)
- ОНР III уровня - 4 человек. (30,3%)
- Неврозоподобное заикание – 2 (15,4%)

По итогам диагностического обследования на начало учебного года были получены следующие результаты:

1. Фонематическое восприятие: на начало года 64,8%.
2. Артикуляционная моторика: на начало года 73,8%.
3. Звукопроизношение: на начало года 55%.
4. Слоговая структура слова: на начало года 63,4%.
5. Навыки языкового анализа: на начало года 57%.
6. Грамматический строй: на начало года 54,2%.
7. Словарь и словообразовательные процессы: на начало года 50,1%.
8. Понимание логико-грамматических отношений: на начало года 65,4%.
9. Связная речь: на начало года 52,7%.
10. Чтение: на начало года 60,5%
11. Дисграфические ошибки: на начало года 70%.
12. Орфографические ошибки: на начало года 76%.

Коррекционный курс «Индивидуальная и подгрупповая логопедическая работа» направлен на формирование следующих составляющих: лексико-грамматической, фонетической, диалогической, монологической; овладение устной и письменной формами речи. На подгрупповых занятиях проводилась работа по коррекции письменной речи и чтения (списывание, письмо под диктовку, формирование навыков составления рассказов, пересказов, заучивание стихотворений).

Положительная динамика развития наблюдается в основном у большинства обучающихся 2 «Б» класса. Обучающиеся научились определять части речи: существительные, прилагательные, глаголы, местоимения, предлог. Определять члены предложения: главные (подлежащее и сказуемое), второстепенные (дополнение);

Отмечаются трудности в развитии связной речи. Наблюдается неполное понимание текста связанное с недостаточным словарным запасом, обучающиеся улавливают лишь общий смысл рассказа, вследствие этого что-то из текста остается непонятным. Развёрнутые смысловые высказывания отличаются

отсутствием чёткости, отрывочностью. Трудно даётся самостоятельное рассказывание по памяти и виды творческого рассказывания.

Некоторые учащиеся допускают дисграфические ошибки. Чаще всего это смешанная дисграфия. Допускают замены акустически сходных букв, пропуск букв и слогов в словах сложной слоговой структуры. Работа по коррекции смешанной формы дисграфии включает в себя коррекцию всех уровней речи.

На индивидуальных занятиях совершенствуется произносительная сторона речи. Обучающиеся стали чётко и правильно произносить звуки, регулировать речевое дыхание. Проводится логопедическая работа над просодической стороной речи. Обучающиеся научились регулировать темп и ритм речи в зависимости от содержания высказывания; повышать, понижать голос; выделять логическое ударение; придавать голосу звуковую окраску, отражающую эмоциональные оттенки.

3 класс «А»

На основании результатов углубленного обследования всех компонентов речи, на логопедические занятия было зачислено 12 человек.

Результаты диагностики речевого развития детей 3 «А» класса показали, что на начало учебного года были выявлены следующие нарушения:

- Дизартрия - 2 человек. (20%)
- Дизартрия средней степени тяжести. Синдром алалии - 2 человека. (20%)
- Дизартрия средней степени тяжести - 5 человек. (50%)
- Моторная алалия. Синдром дизартрии - 1 человека. (10%)
- ОНР II уровня - 2 человека . (20%)
- ОНР II-III уровня - 7 человек. (70%)
- ОНР III уровня - 1 человека. (10%)

По итогам диагностического обследования 3 «А» класса на начало учебного года были получены следующие результаты:

1. Фонематическое восприятие: на начало года 78%.
2. Артикуляционная моторика: начало года 83%.
3. Звукопроизношение: начало года 80%.
4. Слоговая структура слова: начало года 69%.
5. Навыки языкового анализа: на начало года 71%.
6. Грамматический строй: начало года 63%.
7. Словарь и словообразовательные процессы: на начало года 62%.
8. Понимание логико-грамматических отношений: на начало года 78%.
9. Связная речь: начало года 44%.
10. Чтение: на начало года 62%.
11. Дисграфические ошибки: 75 %.
12. Орфографические ошибки: 70%.

У некоторых учащихся (2 чел.) 3 «А» класса на занятиях наблюдается неустойчивое внимание, трудности в запоминании и воспроизведении учебного материала, трудности в переключении деятельности.

Звуко-буквенный и звуко-слоговой анализ могут выполнить несколько учащихся (8 чел.) у других учащихся возникают трудности, такие как: дифференциация звуков (гласный, согласный); определение твердости, мягкости звуков; составление звуковой и слоговой схемы; определение ударного звука; соотнесение звуковой схемы и слова; деление слов на слоги; определение количества слогов и т.д..

У большинства учащихся отмечается послоговое чтение с цельным прочтением некоторых слов. Смысл прочитанного понимает большая часть класса, за исключением 30% детей, они нуждаются в помощи педагога либо в повторном прочтении. В правильности чтения отмечаются успехи у 40% учащихся.

В письме часто встречаются такие ошибки как: отсутствие красной строки, пропуск пунктуации, строк, заглавной буквы; неправильный перенос слов; пропуск, замена букв, слогов и слов; орфографические ошибки.

3 класс «Б»

Количество детей: 12 человек.

Цель диагностического обследования: определить уровень речевого развития детей в 3 классе «Б».

Результаты первичной диагностики речевого развития детей 3 класса «Б» показали, что на начало учебного года были выявлены следующие нарушения:

1. Дизартрия средней степени тяжести. Синдром алалии - 1 человек. (9%)
2. Дизартрия средней степени тяжести - 7 человек. (58%)
3. Ринолалия - 1 человек. (9%)

4. ОНР II-III уровня - 7 человек. (58%)
5. ОНР II уровня - 1 человек. (9%)
6. Специфическое системное недоразвитие речи - 1 человек (9%)
7. ОНР III уровня - 1 человек. (9%)

По итогам диагностического обследования на начало учебного года были получены следующие результаты:

1. Фонематическое восприятие: на начало года 64,8%.
2. Артикуляционная моторика: на начало года 73,8%.
3. Звукопроизношение: на начало года 55%.
4. Слоговая структура слова: на начало года 63,4%.
5. Навыки языкового анализа: на начало года 57%.
6. Грамматический строй: на начало года 54,2%.
7. Словарь и словообразовательные процессы: на начало года 50,1%.

8. Понимание логико-грамматических отношений: на начало года 65,4%.
9. Связная речь: на начало года 52,7%.
10. Чтение: на начало года 54,5%
11. Дисграфические ошибки: на начало года 63%.
12. Орфографические ошибки: на начало года 58%.

У всех обучающихся 3 класса «Б» есть нарушения звукопроизношения: от 5-6 нарушенных звуков из разных групп (свистящие, шипящие, соноры) до одного - двух.

Фонематическое восприятие недостаточно сформировано у всех детей (неточно воспроизводят пары слогов, допускают замены, пропуски, перестановки).

Наблюдаются нарушения в грамматическом оформлении речи (ошибки в образовании уменьшительно-ласкательных форм существительных; образовании относительных, притяжательных прилагательных; употреблении существительных множественного числа). Отмечаются ошибки в использовании обобщающих понятий, названий некоторых частей предметов. Дети затрудняются в подборе действий по способу передвижения («скачет» - «бегают»), подборе действий к объекту («забывают» - «бьют»).

В основном у всех возникают трудности при составлении рассказов по серии сюжетных картинок, пересказе. Не выделяют проблемы, изображенной на сюжетной картине, затрудняются в последовательности, при пересказе пытаются придумать свой рассказ, меняют сюжет. В основном используют простые предложения.

У некоторых обучающихся выявлены проблемы в развитии мелкой моторики, вторичные недостатки развития ВПФ (неустойчивость внимания, трудности запоминания, сниженная мыслительная деятельность).

Данные логопедического обследования были зафиксированы в речевых картах, заполняемых на каждого ребёнка.

3 класс «В»

На основании результатов углубленного обследования всех компонентов речи, на логопедические занятия было зачислено 13 человек.

Целью диагностического обследования являлось - определить уровень речевого развития детей в 3 «В» классе.

Результаты первичной диагностики речевого развития детей 3 «В» класса показали, что на начало учебного года были выявлены следующие нарушения:

- Дизартрия легкой степени - 1 человек. (7%)
- Дизартрия средней степени тяжести. Синдром алалии - 3 человека. (25%)
- Дизартрия средней степени тяжести - 5 человек. (36%)
- Моторная алалия. Синдром дизартрии - 3 человека. (25%)
- Ринопалия - 1 человек. (7%)

- ОНР II уровня - 2 человека . (15%)
- ОНР II-III уровня - 8 человек. (62%)
- ОНР III уровня - 3 человека. (23%)

По итогам диагностического обследования 3 «В» класса на начало учебного года были получены следующие результаты:

13. Фонематическое восприятие: на начало года 74%.
14. Артикуляционная моторика: начало года 89%.
15. Звукопроизношение: начало года 80%.
16. Слоговая структура слова: начало года 63%.
17. Навыки языкового анализа: на начало года 86%.
18. Грамматический строй: начало года 74%.
19. Словарь и словообразовательные процессы: на начало года 70%.
20. Понимание логико-грамматических отношений: на начало года 87%.
21. Связная речь: начало года 54%.
22. Чтение: на начало года 67%.
23. Дисграфические ошибки: 76 %.
24. Орфографические ошибки: 69%.

У учащихся 3 «В» класса на занятиях наблюдается неустойчивое внимание, трудности в запоминании и воспроизведении учебного материала, трудности в переключении деятельности.

Звуко-буквенный и звуко-слоговой анализ могут выполнить несколько учащихся (63%) у других учащихся возникают трудности, такие как: дифференциация звуков (гласный, согласный); определение твердости, мягкости звуков; составление звуковой и слоговой схемы; определение ударного звука; соотнесение звуковой схемы и слова; деление слов на слоги; определение количества слогов и т.д..

Фонематическое восприятие: отмечают успехи в определении наличия данного звука в слове, его позиции по отношению к началу, середине или концу слова. Выделить ударный звук и слог в слове могут 30%, у остальных учащихся возникают трудности в делении трехложных слов и слов со стечением согласных, на слоги.

Чтение:

У большинства учащихся отмечается послоговое чтение с цельным прочтением некоторых слов. Смысл прочитанного понимает большая часть класса, за исключением 23% они нуждаются в помощи педагога либо в повторном прочтении. В правильности чтения отмечают успехи у 30% учащихся.

В письме часто встречаются такие ошибки как: отсутствие красной строки, пропуск пунктуации, строк, заглавной буквы; неправильный перенос слов; пропуск, замена букв, слогов и слов; орфографические ошибки.

У 40% возникают сложности при дифференциации парных согласных звуков. У некоторых учащихся (30% наблюдаются ошибки в пространственном ориентировании в рабочей тетради.

Класс: 4 «А»

Количество детей: 12 человек.

Результаты итоговой диагностики речевого развития детей 4А класса показали, что на начало учебного года были выявлены следующие нарушения:

- Дизартрия средней степени тяжести. Синдром алалии - 3 человека (25%)
- Дизартрия средней степени тяжести - 4 человека. (33%)
- Моторная алалия. Синдром дизартрии - 5 человек. (41%)
- ОНР II-III уровня - 7 человек. (58%)
- ОНР III уровня - 5 человек . (41%)

По итогам диагностического обследования на конец учебного года были получены следующие результаты:

1. Фонематическое восприятие: 72%.
2. Артикуляционная моторика: 82%.
3. Звукопроизношение: 78%.
4. Слоговая структура слова: 73%.
5. Навыки языкового анализа: 69%.
6. Грамматический строй: 71%.
7. Словарь и словообразовательные процессы: 73%.
8. Понимание логико-грамматических отношений: 75%.
9. Связная речь: 61%.
10. Чтение: 80%
11. Дисграфические ошибки: 70%.
12. Орфографические ошибки: 68%.

В результате логопедического обследования у обучающихся 4А класса были допущены следующие ошибки: на дифференциацию по глухости – звонкости (б-п, д-т) – 1 человек (8%), твёрдости- мягкости, дифференциацию шипящих согласных звуков - 1 человек (8%).

Допускают ошибки на выполнение операций слогового анализа и синтеза – 25 %.

Ошибки в использовании предложно – падежных конструкций допускают 35 % учащихся.

Читают все целыми словами, но 25% детей, не всегда понимают смысл прочитанного, при чтении искажают окончания

При письме 4 чел. допускают много дисграфических и орфографических ошибок

Класс 4 «Б»

Количество детей: 13 человек.

Результаты диагностики речевого развития детей 4Б класса показали, что на начало учебного года были выявлены следующие нарушения:

- Дизартрия лёгкой степени тяжести. 1 человек (7%)
- Дизартрия средней степени тяжести. Синдром алалии - 2 человека (15%)

- Дизартрия средней степени тяжести - 3 человека (23%)
- Моторная алалия. Синдром дизартрии - 2 человека. (15%)
- Синдром алалии - 2 человека (15%)
- Моторная алалия – 2 человека (15%)
- ОНР II-III уровня - 7 человек. (49%)
- ОНР III уровня - 4 человека . (28%)
- ОНР IV уровня - 2 человека . (14%)

По итогам диагностического обследования на начало учебного года были получены следующие результаты:

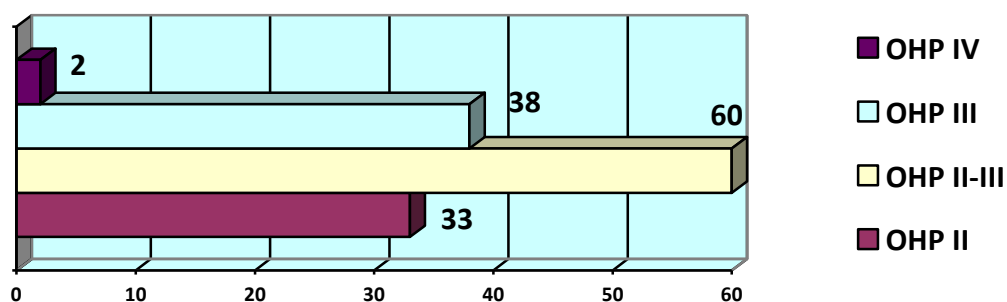
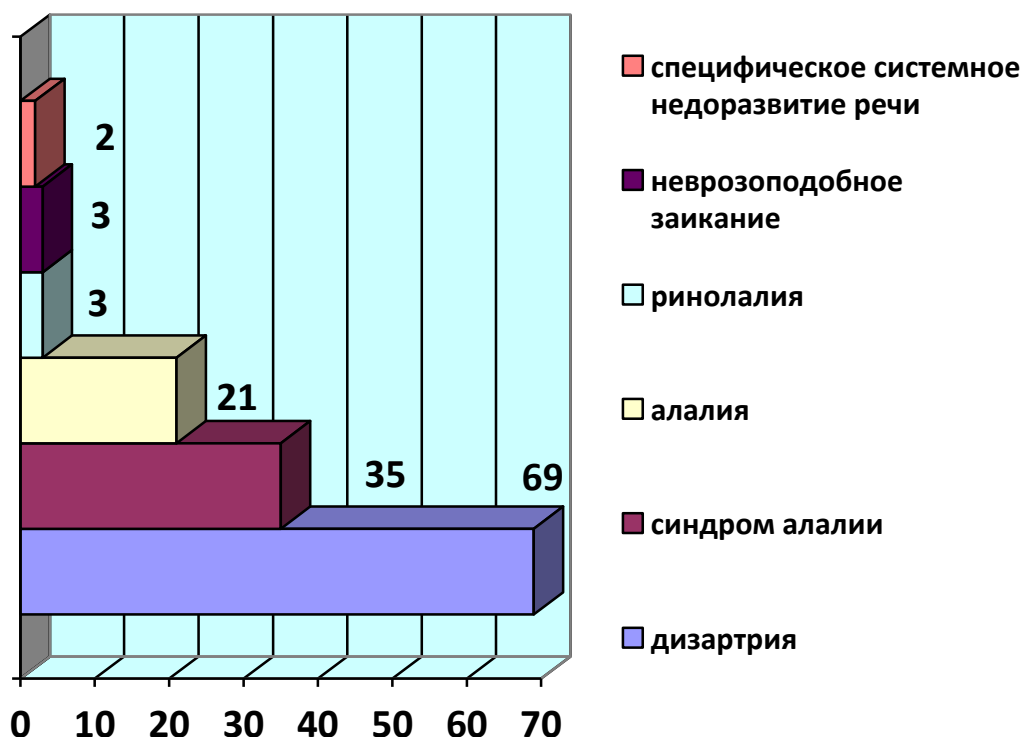
1. Фонематическое восприятие: 79%.
2. Артикуляционная моторика: 88%.
3. Звукопроизношение: 80%.
4. Слоговая структура слова: 79%.
5. Навыки языкового анализа: 77%.
6. Грамматический строй: 71%.
7. Словарь и словообразовательные процессы: 71%.
8. Понимание логико-грамматических отношений: 83%.
9. Связная речь: 70%.
10. Чтение: 79%
11. Дисграфические ошибки: 68%.
12. Орфографические ошибки: 68%.

В результате логопедического обследования у обучающихся 4Б класса были выявлены следующие ошибки на дифференциацию по твёрдости-мягкости (25% детей.), дифференциацию шипящих согласных звуков (7,7%).

Допускают ошибки при использовании предложно – падежных конструкций, испытывают трудности при выполнении операций слогового анализа и синтеза - 25% учащихся..

Читают все целыми словами, но 3 чел. не всегда понимают смысл прочитанного, при чтении искажают окончания. При письме эти же дети допускают много дисграфических и орфографических ошибок

Таким образом, структура речевого развития обучающихся школы 1-4-х классов представлена следующим образом:



Большинство обучающихся имеют переходный II-III и III уровень общего недоразвития речи.

Отмечается снижение количества детей, имеющих в структуре речевого дефекта моторную алалию и синдром алалии, т.е. снижается количество детей имеющих первичные тяжелые нарушения речи. В то время как отмечается рост количества обучающихся, у которых отмечается парциальная несформированность ВПФ различных типов и степени выраженности, проявление расстройств аутистического спектра, недостаточный уровень развитие познавательных процессов, недостаточный уровень сформированности регуляторного компонента, нарушение процессов формирования письма и чтения.

Кроме нарушения речи, у детей были выявлены вторичные недостатки развития ВПФ (СДВГ, неустойчивость внимания, трудности запоминания и воспроизведения пройденного материала, сниженная мыслительная деятельность, трудности при решении задач разной направленности).

Дети, как правило, имеют невысокую речевую активность, сопровождающуюся и спецификой развития, в первую очередь, крупной моторики. Основным направлением коррекционной работы должно стать формирование

пространственных представлений. Безусловно, таким детям показана и моторная коррекция, основанная на нейропсихологическом подходе. И только по достижении определенной динамики развития будет достигнута эффективность собственно логопедической работы.

В 2020 году в соответствии с учебным планом разработаны и реализованы программы по следующим разделам:

- произношение,
- развитие речи
- индивидуальная и подгрупповая логопедическая работа.

Все программы разработаны с учетом тематики образовательных программ (обучение грамоте, произношение, русский язык, литературное чтение, окружающий мир).

В соответствии с режимом работы школы и расписанием проводились индивидуальные и групповые логопедические занятия. Группы обучающихся сформированы на основе общности структуры речевого дефекта, особенностей их познавательной деятельности. Групповые занятия проводились в соответствии с календарным планированием. На индивидуальных занятиях осуществлялась комплексная коррекционная работа по устранению недостатков звукопроизношения, развитию всех компонентов устной и письменной речи.

Групповые занятия способствовали развитию экспрессивной и импрессивной речи, совершенствованию грамматического строя речи, развитию связной речи, актуализации расширению словарного запаса. Индивидуальные занятия были направлены на развитие фонематического слуха и восприятия, коррекцию звукопроизношения. У большинства детей наблюдалась заинтересованность в логопедических занятиях, положительная динамика. У некоторых отсутствовала мотивация к устранению дефекта: родители не «требуют» правильного произношения звуков; сверстники «принимают» его таким, какой он есть, сам ребенок не слышит своего недостатка.

Учителя-логопеды применяют интерактивные и демонстрационные информационные технологии в профилактике и коррекции нарушений письма и чтения, формировании активного и пассивного словаря, совершенствовании лексико-грамматического строя речи.

Логопедические занятия проводятся с соблюдением требований по сохранению здоровья учащихся. Каждое занятие содержит две динамические паузы (пальчиковую гимнастику и упражнение на укрепление общей моторики), и, конечно, артикуляционную и мимическую гимнастику. Если на занятии ученики много пишут, то проводится контроль за правильной осанкой учащихся и гимнастика для глаз.

Все этапы обучения взаимосвязаны и взаимообусловлены: содержание обучения на каждом из предшествующих этапов подготавливает детей к прохождению нового, более сложного материала. Логопедические занятия являются основной формой коррекционного обучения. В связи с этим была

запланирована логопедическая работа по преодолению имеющихся у детей нарушений речи. Так в течение учебного года с детьми проводились подгрупповые и индивидуальные занятия. На подгрупповых занятиях реализовались цели по формированию грамматического строя, обогащению и активизации словаря, развитию и совершенствованию навыков словообразования, развитию связной речи. Индивидуальные занятия были направлены на развитие фонематического восприятия, исправление звукопроизношения.

Целью работы являлось воспитание у детей правильной, чёткой речи с соответствующим возрасту звукопроизношением, словарным запасом и уровнем развития связной речи, что обеспечивалось в результате разнопланового систематического воздействия, направленного на развитие речевых и неречевых процессов.

Коррекционное воздействие осуществлялось на логопедических занятиях подгруппового, индивидуального типа по следующим направлениям:

- Создание необходимой артикуляционной базы для постановки звуков (артикуляционная гимнастика и массаж, развитие речевого дыхания, постановка звуков);
- Развитие фонематического восприятия;
- Развитие слоговой структуры слова;
- Развитие понимания речи;
- Развитие компонентов просодической стороны речи;
- Развитие общей и мелкой моторики;
- Расширение пассивного и активного предметного и глагольного словаря, а также словаря признаков;
- Развитие грамматического строя речи (категории числа, рода и падежа);
- Развитие фразовой и связной речи;

Подгрупповые занятия проводились в соответствии с расписанием. На данных занятиях проводились следующие виды работы:

- развитие артикуляционного аппарата;
- формирование фонематических операций: представлений, восприятия, анализа, синтеза;
- знакомство с буквой;
- работа над слоговой структурой слова;
- лексико-грамматические игры и упражнения на закрепление общего речевого навыка;
- работа над словом и предложением;
- активизация словаря;
- формирование навыков составления рассказов, пересказов, заучивания стихотворений.

По результатам итоговой диагностики уровня речевого развития составлены индивидуальные речевые профили и характеристики речевого развития

обучающихся, отмечена положительная динамика в развитии всех компонентов речи, в том числе письма и чтения.

В течение учебного года учителями логопедами велась работа по самообразованию, оснащению учебного процесса необходимыми дидактическими материалами по различным разделам логопедической работы, оборудованию логопедических кабинетов, пополнению методической литературы.

В рамках работы методического объединения учителей-логопедов рассмотрены следующие теоретические и практические вопросы по работе с проявлениями дисграфии:

- Дизорфография. Анализ логопедической, психологической, нейропсихологической и психолингвистической литературы.
- Диагностирование дизорфографии.
- Содержание коррекционно-логопедической работы по преодолению дизорфографии: разработка методических рекомендаций, дидактических материалов, материалов для проведения обследования навыков письма и чтения, контрольных диагностических работ для каждого года обучения.

Результаты проведенной методической работы представлены на Кузбасской ярмарке в конкурсе «Лучший экспонат» и отмечены Золотой медалью. «Программно-методические материалы для организации коррекционно-логопедической работы с обучающимися начальных классов по профилактике и коррекции нарушений письменной речи» созданы с целью эффективной организации и планирования коррекционной работы, направленной на преодоление нарушений письменной речи любого вида и степени выраженности у обучающихся начальных классов. В настоящее время дети с речевой патологией обучаются не только в образовательных организациях, реализующих адаптированные общеобразовательные программы начального общего образования (АОП НОО), но и довольно часто проходят обучение в образовательных организациях, реализующих основные общеобразовательные программы начального общего образования (ООП НОО). Поэтому вопрос об эффективной организации и содержания коррекционно-логопедической работы с данной категорией детей для создания специальных условий их успешного обучения очень актуален. В условиях введения Федеральных государственных стандартов образования для учителей-логопедов приоритетными являются профилактика и коррекция письменной речи обучающихся, которые препятствуют овладению знаниями, умениями и навыками, формированию универсальных учебных действий, необходимых для обучения в среднем звене. Программно-методические материалы включают в себя содержание и планирование организации подгрупповых логопедических занятий по различным направлениям: предупреждение и коррекция нарушений письменной речи в период обучения грамоте, коррекция оптических и моторных нарушений письма с использованием изобразительных средств, коррекция аграмматической дисграфии, дизорфографии, дислексии.

Продолжая работать над актуальной темой коррекции письменной речи, коллектив учителей-логопедов принял участие в муниципальном конкурсе

«На лучший учебно-методический комплекс для детей с ограниченными возможностями здоровья и детей инвалидов». В состав УМК вошли следующие материалы:

1. Обследование процессов чтения и письма.

2. Рабочая программа коррекционного курса «Коррекция дизорфографии у младших школьников».

3. Рабочая тетрадь по коррекции дизорфографии (фрагмент).

4. Диагностические работы.

Данная работа получила первое место в номинации «Лучший УМК НОО для детей с ОВЗ»

Работа с родителями обучающихся осуществлялась в индивидуальных (консультации по запросу родителей, по приглашению учителя-логопеда) и групповых формах (родительские собрания). Взаимодействие с семьей так же осуществлялось через домашние логопедические задания по изучаемому материалу, организацию дистанционного обучения. Необходимо продолжить просветительскую работу с родителями и педагогическим коллективом школы по вопросам коррекции речевого развития обучающихся.

По итогам коррекционно-логопедической работы поставлены следующие задачи на 2021 учебный год:

Задачи:

1. Совершенствовать формы и методы логопедической работы, способствующие наиболее полному преодолению дефектов речи младших школьников.
2. Продолжать разрабатывать и совершенствовать программно-методические материалы по коррекции устной и письменной речи.
3. Повышать качество проведения индивидуальных и групповых логопедических занятий.
4. Совершенствовать информационно-просветительскую работу с родителями обучающихся, мотивировать родителей на участие в коррекционной работе для достижения положительных результатов в развитии детей.
5. Повышать уровень теоретических знаний и практических умений всех специалистов в области коррекции речи путем проведения обучающих консультаций, повышения квалификации, изучения специальной литературы.

Содержание психологической службы

Объект исследования: дети, обучающиеся в МКОУ «Специальная школа № 30».

Предмет исследования: психологическое обследование детей, диагностика познавательных и психических процессов.

Ведущие направления работы (основные и вспомогательные):

- диагностическая работа,
- развивающая работа,
- консультативная работа,
- просвещение и профилактика.

Задачи:

Систематическое отслеживание психолого-педагогического статуса ребенка и динамики его развития, создание социально-психологических условий для оказания помощи учащимся, имеющим проблемы в обучении и развитии.

Основные методы исследовательской работы:

Методы исследования когнитивных процессов (определение уровня развития интеллекта:

1. Диагностика уровня развития визуального мышления «Словесные субтесты» Мастюковой.
2. Методы исследования познавательных процессов (Эббингауз, Кюльпе).
3. Проективные методики (рисуночные, ТАТ).
4. Методика «Логические задачи» (А.З.Зак).
5. Таблицы Шульте
6. Методика «Незаконченные предложения»
7. Самооценки Дембо - Рубинштейна, Р. Жила

В рамках психолого-педагогической работы с детьми осуществлялась следующая деятельность:

- Психологическая диагностика, направленная на выявление особенности социального статуса ученика
- Психологическая диагностика, направленная на определение уровня развития познавательных процессов – внимания, памяти, мышления, воображения; личностных качеств ученика – эмоциональной стабильности, работоспособности, воли, психомоторики.
- Развивающая психологическая работа. Осуществлялась в течение всего года и наполнялась конкретным содержанием в зависимости от итогов психологической диагностики
- Консультативная работа с родителями и педагогами, связанная в основном с обсуждением результатов проведенной диагностики, адаптацией детей к школе, конкретным запросом педагога или родителя в связи с проблемами обучения, общения или психического самочувствия.
- Психокоррекционная работа, ориентированная на оказание помощи детям, испытывающим трудности в школьной адаптации
- Координирующая деятельность педагогического состава школы по определению уровня воспитанности обучающихся.

Результаты, полученные психологической службой в начале, середине в конце года, свидетельствуют о значении и большой роли, которую играют психологические занятия и исследования в работе школы.

С сожалением можем констатировать, что из года в год наблюдается одна и та же картина – значительная депривация детей вниманием взрослых. Увы, многие родители ребят, обучающихся в школе, относятся к категории со стилем гипоопеки. Это подтверждается методиками: по шкале «доверие-недоверие» к миру, где дети большей частью оказываются в области недоверия. С данной методикой коррелируют методики «Дом, дерево, человек», «Несуществующее животное», «Страна чувств», продемонстрировали тот факт, что многие дети находят в школе «островок безопасности», куда они готовы приходить даже в выходные дни.

Для большинства детей характерен завышенный уровень беспокойства-тревоги, в ситуации, связанной с домом, что подтверждается цветовым тестом Ореховой «Домики».

Данные психологических исследований особенностей познавательной сферы указаны в таблицах.

Непосредственное запоминание

На начало года		На конец года	
Снижено	Нарушений не выявлено	Снижено	Нарушений не выявлено
82	53	78	55

Словесно-логическая память

На начало года		На конец года	
Снижено	Нарушений не выявлено	Снижено	Нарушений не выявлено
78	57	70	63

Зрительная память

На начало года		На конец года	
Снижено	Нарушений не выявлено	Снижено	Нарушений не выявлено
76	59	69	64

Слуховая память

На начало года		На конец года	
Снижено	Нарушений не выявлено	Снижено	Нарушений не выявлено
120	15	98	35

Запоминание абстрактных фигур

На начало года		На конец года	
----------------	--	---------------	--

Снижено	Нарушений не выявлено	Снижено	Нарушений не выявлено
117	18	100	33

Устойчивость внимания

На начало года		На конец года	
Снижено	Нарушений не выявлено	Снижено	Нарушений не выявлено
112	23	110	23

Исследование особенностей памяти выявило замедленность процесса запоминания, нарушение у половины учеников школы, дети запоминают материал медленно, после многократных повторений. Характерно уменьшение объема воспроизводимого материала после 3-5 повтора.

Нейропсихологическое обследование показало, что практически у всех учащихся выражена тормозимость следов, нарушение порядка элементов, особенно при интерференции.

Кроме того, было выявлено:

- Нарушение кинестетической основы движений
- Нарушение зрительно-пространственной организации движений
- Нарушение динамической организации движений
- Нарушение слухового восприятия

Исследование особенностей внимания выявило слабую устойчивость, неспособность сконцентрироваться на объектах, что отчетливо проявляется в процессе уроков.

Психокоррекционная работа осуществлялась по следующим направлениям:

1. Коррекция отдельных сторон психической деятельности:

- Зрительного восприятия и узнавания
- Пространственных представлений и ориентировки
- Развитие внимания и памяти

2. Развитие основных мыслительных операций и различных видов мышления:

- Навыков соотносительного анализа
- Навыков группировки и классификации
- Умение работать по словесной инструкции, алгоритму
- Умение планировать деятельность
- Развитие наглядно-образного мышления
- Развитие словесно-логического мышления

3. Коррекция нарушений в развитии эмоционально-личностной сферы

В этой связи, в сфере внимания психологической службы находились такие параметры как эмоциональная стабильность, работоспособность, волевые качества личности и психомоторика.

Работоспособность обучающихся тесно взаимосвязана с развитием волевой сферы. Результаты диагностики обнаружили значимую корреляцию между этими

двумя факторами. В этом учебном году для развития эмоциональной сферы психологической службой использовались две программы: «Развитие эмоциональной сферы» и «Давайте жить дружно», для развития волевой сферы применяются приемы создания ситуаций затруднений в учебной и внеучебной деятельности.

Анализ результатов работы также показывает, что консультации, выступления на собраниях, оказывает существенную помощь в преодолении психологической неграмотности родителей в вопросах воспитания их детей.

В этом учебном году в школе продолжен мониторинг уровня воспитанности учеников школы. Мониторинг проводится на основе наблюдения, анкет, учителей и воспитателей, независимых характеристик всех участников образовательно-воспитательного процесса. На основе данных, полученных в прошлом учебном году, нами был пересмотрен критериально-оценочный аппарат, согласно которому мы разделили всех учеников на пять групп, согласно уровням воспитанности – высокий, средний, пограничный, низкий, недопустимый. Результаты мониторинга на конец года показали, что подавляющее большинство обучающихся находятся на среднем и средневысоком уровне воспитанности, часть детей – на высоком (46 чел./36%), с хорошим уровнем воспитанности (49 чел./37%) и пограничном уровне (36 чел./27%).

Анализ результатов обследований показал, что эмоциональная стабильность практически всех детей в начале года далека от нормы. Но положительная динамика в данной области присутствует у всех без исключения детей. Это еще раз указывает на то, что пребывание детей в школе оказывает на них положительное влияние с точки зрения эмоциональной стабильности.

**Результаты исследования уровней адаптации к обучению учеников
1-х классов (2020-2021 учебный год) МКОУ «Специальная школа №30»,
дата обследования: октябрь 2021 года
(конец учебного года).**

В обследовании принимали участие ученики 1-х классов в количестве: 47 человек.

1 (дополнительный) класс – 13 человек,

1 (дополнительный) «Б» класс – 11 человек,

1 «А» класс – 11 человек.

1 «Б» класс – 12 человек.

Обследование проводилось с целью выявления адаптации к обучению в образовательном учреждении, а также выявлению уровней мотивации к обучению, самооценки, эмоционального состояния учеников, уровня сформированности психических процессов.

Средний уровень является нормой.

Сводная таблица личностных особенностей учащихся 1 (дополнительного) «А» класса
МКОУ «Специальная школа № 30», дата: октябрь 2020 г.

Самооценка	Уровни учебной мотивац	Эмоциональное состояние		Отношение к школе	Адаптац ия
		эмоциональн ый фон	физиологическ ая энергия		

	ии				
Завышенная: 2=1 7%	Высокий: =0%	в норме: 7чел./58 %	оптимальная работоспособность: 7 чел./58%	положительные: 5чел./42%	в норме: 6 чел./50%
Реалистичная: 8=66%	Средний: 7=58%	преобладание положительных эмоций: 3чел./ 25%	состояние усталости: 4 чел./33%	амбивалентные: 7чел./58%	группа риска: 6чел./50%
Низкая: 2=17%	Низкий:= 5 42%	преобладание отрицательных эмоций: 2чел./17%	состояние перевозбуждения, работа на пределе возможностей: 1чел./8%		

**дата обследования: май 2021 года
(окончание учебного года).**

В обследовании принимали участие ученики 1-х классов в количестве: 48 человек.
1 (дополнительный) класс – 13 человек,
1 (дополнительный) «Б» класс – 12 человек
1 «А» класс – 11 человек,
1 «Б» класс – 12 человек.

Обследование проводилось с целью выявления адаптации к обучению в образовательном учреждении, а также выявлению уровней мотивации к обучению, самооценки, эмоционального состояния учеников, уровня сформированности психических процессов.

Средний уровень является нормой.

Сводная таблица личностных особенностей учащихся 1 (дополнительного) «А» класса МКОУ «Специальная школа № 30», дата: май 2020 г.

Самооценка	Уровни учебной мотивации	Эмоциональное состояние		Отношение к школе	Адаптация
		эмоциональный фон	физиологическая энергия		
Завышенная: 2=1 5%	Высокий: =0%	в норме: 9чел./69 %	оптимальная работоспособность: 8 чел./62%	положительно: 7чел./ 54%	в норме: 11чел./58 %
Реалистичная: 9=70%	Средний: 1 1=85%	преобладание положительных эмоций: 4чел./ 31%	состояние усталости: 2 чел./15%	амбивалентные: 6чел./46%	группа риска: 2чел./15%
Низкая: 2=15%	Низкий: 2 =15%	преобладание отрицательных эмоций: 0%	состояние перевозбуждения, работа на пределе возможностей: 3чел./23%	Отрицательное: 0=0%	

**Сводная таблица личностных особенностей учащихся 1 дополнительного «Б» класса
МКОУ «Специальная школа № 30», дата: октябрь 2020 г.**

Самооценка	Уровни учебной мотивации	Эмоциональное состояние		Отношение к школе	Адаптация
		эмоциональный фон	физиологическая энергия		
реалистичная: 11чел./100% завышенная: 0% низкая: 0%	высокий: 0чел. средний: 9чел./75 % положительная, но внеучебная: 0чел. низкий: 3 чел./ 25%.	в норме: 8чел./67 % преобладание положительных эмоций: 0 преобладание отрицательных эмоций: 4чел /33%	оптимальная работоспособность: 7 чел./58% состояние усталости: 3 чел./25% состояние перевозбуждения, работа на пределе возможностей: 2чел./17%	положительное: 7чел./ 58% амбивалентное: 5чел./42% Отрицательное: 0%	в норме: 7 чел./58% группа риска: 5чел./42%

**Сводная таблица личностных особенностей учащихся 1 (дополнительного) «Б» класса
МКОУ «Специальная школа № 30», дата: май 2021 г.**

Самооценка	Уровни учебной мотивации	Эмоциональное состояние		Отношение к школе	Адаптация
		эмоциональный фон	физиологическая энергия		
реалистичная: 11чел./92% завышенная: 1 чел./8% низкая: 0%	высокий: 0чел. средний: 8чел./67 % положительная, но внеучебная: 0чел. низкий: 4 чел./ 33%.	в норме: 8чел./67 % преобладание положительных эмоций: 2=17% преобладание отрицательных эмоций: 2чел /17%	оптимальная работоспособность: 10 чел./83% состояние усталости: 2чел./17% состояние перевозбуждения, работа на пределе возможностей: 2чел./17%	положительное: 8чел./ 67% амбивалентное: 4чел.33% Отрицательное: 0%	в норме: 12чел./100 % группа риска: 0%

**Сводная таблица личностных особенностей учащихся 1 «Б» класса МКОУ
«Специальная школа № 30», дата: октябрь 2020 г.**

Самооценка	Уровни учебной мотивации	Эмоциональное состояние		Отношение к школе	Адаптация
		эмоциональный фон	физиологическая энергия		
реалистичная: я:	высокий: 0чел./ средний: 7чел./54%	в норме: 8чел./62% преобладание положительных	оптимальная работоспособность: 8чел./62% состояние	положительное: 4чел./30 % амбивалентное	в норме: 7чел./54% группа риска:

1 чел./84% завышенная : 1 чел./8% низкая: 1 чел./8%	положительная, но внеучебная: 0 учен./ низкий: 6 чел./46 %	х эмоций: 3 чел./ 23% преобладание отрицательных эмоций: 2 чел./15%	усталости: 3 чел./23% состояние перевозбуждения, работа на пределе возможностей: 2 чел./15%	ое: 9 чел./70 % Отрицательные ое: 0%	16 чел./46 %
--	--	---	---	--	--------------

**Сводная таблица личностных особенностей учащихся 1 «Б» класса МКОУ
«Специальная школа № 30», дата: май 2021 г.**

Самооценка	Уровни учебной мотивации	Эмоциональное состояние		Отношение к школе	Адаптация
		эмоциональный фон	физиологическая энергия		
реалистичная: 11 чел./92% завышенная : 1 чел./8% низкая: 0%	высокий: 0 чел./ средний: 7 чел./50% положительная, но внеучебная: 0 учен./ низкий: 7 чел./50 %	в норме: 8 чел./67 % преобладание положительных эмоций: 2 чел./ 17% преобладание отрицательных эмоций: 2 чел./17%	оптимальная работоспособность: 9 чел./75% состояние усталости: 2 чел./17% состояние перевозбуждения, работа на пределе возможностей: 1 чел./8%	положительные ое: 5 чел./43 % амбивалентные ое: 6 чел./50 % Отрицательные ое: 1 чел./7%	в норме: 10 чел./83 % группа риска: 2 чел./17%

**Сводная таблица личностных особенностей учащихся 1 «А» класса МКОУ
«Специальная школа № 30», дата: октябрь 2020 г.**

Самооценка	Уровни учебной мотивации	Эмоциональное состояние		Отношение к школе	Адаптация
		эмоциональный фон	физиологическая энергия		
реалистичная: 7 чел./58% завышенная : 2 чел./17% низкая: 3 чел./25%	высокий: 0 чел./ средний: 7 чел./64% положительная, но внеучебная: 0 учен./ низкий: 4 чел./36 %	в норме: 6 чел./55% преобладание положительных эмоций: 4 чел./ 91% преобладание отрицательных эмоций: 1 чел./9 %	оптимальная работоспособность: 7 чел./64% состояние усталости: 3 чел./27% состояние перевозбуждения, работа на пределе возможностей: 1 чел./9%	положительные ое: 4 чел./33 % амбивалентные ое: 8 чел./67 % Отрицательные ое: 0%	в норме: 11 чел./92 % группа риска: 1 чел./8%

--	--	--	--	--	--

**Сводная таблица личностных особенностей учащихся 1 «А» класса МКОУ
«Специальная школа № 30», дата: май 2021 г.**

Самооценка	Уровни учебной мотивации	Эмоциональное состояние		Отношение к школе	Адаптация
		эмоциональный фон	физиологическая энергия		
реалистичная: 7чел./64% завышенная: 3чел./2% низкая: 1=9%	высокий: 0чел./ средний: 7чел./64% положительная, но внеучебная: 0 учен./ низкий: 4чел./36 %	в норме: 8чел./73 % преобладание положительных эмоций: 3чел./ 27% преобладание отрицательных эмоций: 0%	оптимальная работоспособность: 9чел./82% состояние усталости: 2чел./18% состояние перевозбуждения, работа на пределе возможностей: 0%	положительное: 5чел./45 % амбивалентное: 6чел./55 % Отрицательное: 0%	в норме: 11чел./100 % группа риска: 0%

В целом на момент обследования адаптация протекает успешно у 44 человек /92% учеников.

4 чел. (8%) из 48 обследованных учеников входят в группу риска, так как у них наблюдаются различные негативные состояния.

У 3- /6% учеников низкая самооценка. Ученики начального звена в норме должны оценивать себя высоко. У первоклассников к оптимальной самооценке относится адекватная и завышенная (самооценка выше среднего).

Самооценка первоклассников подвергается серьезному испытанию, так как в школе ребенок ориентируется на оценку учителя. Оценка успехов в обучении является для младшего школьника оценкой личности в целом, определяет его статус (успевающий или неуспевающий ученик). Негативный отзыв о своей работе воспринимают как оценку: ты – плохой человек. Необходимо создавать для ребенка с низкой самооценкой ситуацию успеха – делать акцент на достижения, то, что получается, выражать уверенность в силах и возможностях ребенка. Повышение самооценки поможет ученику стать более успешным в общении и учебе.

Уровень учебной мотивации ниже нормы у **17 человек /35%** учеников. Необходимо с пониманием отнестись к этой особенности первоклассников – не все дети готовы сразу принять новые школьные условия, требования и необходимость трудиться. Ученикам необходима дополнительная поддержка для развития уверенности в своих силах и способностях. Для этого важно, чтобы

учитель обращал внимание на положительные моменты – успехи, достижения, вовлекал учеников в общественные дела.

У первоклассников меняется основной вид деятельности: с игровой на учебную. Это происходит не сразу. Многие дети идут в школу для того чтобы пообщаться с друзьями, одноклассниками, поиграть на переменах. Многих привлекает новый статус ученика, красивые школьные принадлежности, желание стать взрослее. Учебная мотивация развивается при поддержке взрослых – родителей и учителей. Ученикам необходимо показывать, как их знания пригождаются в обычной жизни, в быту. Привлекая их к помощи в повседневных делах и подчеркивая, как они помогают благодаря тому, что выучили в школе на уроках, можно развить внутреннее стремление узнавать новое, учиться.

Эмоциональное состояние в норме у **33 человек/69%** учеников. То есть эти ученики могут радоваться и огорчаться соответственно ситуации. Жизнь и учеба протекают в целом нормально, сложившаяся ситуация в основном удовлетворяют детей.

У **11 человек/23%** учеников наблюдается преобладание положительных эмоций. Дети веселы, счастливы, настроены оптимистично, пребывают в хорошем настроении.

Преобладание отрицательных эмоций наблюдается у **4 человек /8%** учеников. У ученика доминирует плохое настроение и неприятные переживания. Плохое настроение свидетельствует о нарушении адаптационного процесса, о наличии проблем, с которыми ребенок не может справиться сам. Причину необходимо выяснить и оказать ребенку необходимую поддержку. В противном случае это может повлиять негативно на успеваемость и поведение школьника.

У **6-х человек/13%** обследованных наблюдается состояние перевозбуждения, работа на пределе возможностей. То есть ученик старается сделать больше того, на что хватает сил, при этом испытывают недостаток энергетических ресурсов. В первую очередь выполняют работу, наиболее значимую для них, на все остальное может просто не хватить сил. Такое состояние может привести к быстрому истощению. Необходимо пересмотреть режим дня, снизить нагрузки.

У **8 человек/17%** обследованных учеников наблюдается состояние усталости. В состоянии усталости ученики не могут работать продуктивно в течение всего дня. Периодически (чаще во 2-й половине дня), активность снижается, при этом что-то может остаться недоделанным. За счет периодического снижения активности происходит самовосстановление. Необходимо пересмотреть режим дня, смену труда и отдыха.

У **36 человека/75%** обследованных учеников оптимальная работоспособность. Ученики отличаются бодростью, отсутствием усталости, активностью.

Положительное отношение к школе у **25 человек/52% учеников.**

Амбивалентное, то есть двойственное отношение к школе у **22 человек/46% учеников.** Ученики понимают, что учиться нужно, но учеба не вызывает у них положительных эмоций. Это может выражаться в робости,

застенчивости при общении с учителями или одноклассниками, либо, наоборот – в вызывающем, агрессивном поведении. Таким ученикам необходимо создавать ситуацию успеха в классе для того, чтобы школа, учение в целом, вызывали больше положительных эмоций, чем отрицательных.

Нужно обратить внимание на учеников, входящих в группу риска, то есть испытывающих определенные трудности при прохождении адаптации. Помочь в прохождении периода адаптации ученикам через:

- фиксацию предыдущих достижений, развитие веры в свои силы и возможности,
- активизацию самих учащихся, подключая их к активной деятельности, как учебной, так и общественной,
- создание ситуации успеха для учеников (важно, чтобы в конце урока ученик получил положительный личный опыт, который поможет ему стремиться к достижению успеха в учебе).

У **15/31%** - учеников концентрация внимания при выполнении заданий ниже возрастной нормы. То есть ученики не могут долго сосредоточенно выполнять задание, через небольшой промежуток времени внимание рассеивается, допускают ошибки, пропускают задания.

У **11/23%**- учеников объем внимания ниже возрастной нормы. То есть для выполнения заданий требуется больше времени.

У **24/50%** -учеников переключаемость внимания находится на низком уровне развития. То есть чем дольше ребенку приходится концентрировать внимание на каком-то виде деятельности, тем сложнее ему будет сосредоточиться на другом предложенном ему виде деятельности. Поэтому необходимо тренировать объем концентрации внимания по средствам его постепенного увеличения.

Подобные недостатки не могут быть устранены периодически включаемыми упражнениями на внимание в процессе урока. Это упражнения, тренирующие основные свойства внимания: объем, распределение, концентрацию, устойчивость и переключение.

Также упражнения, на основе которых формируется внимательность как свойство личности. Обычно причина невнимательности заключается в ориентации детей на общий смысл текста, фразы, слова, задания - дети схватывают этот смысл и пренебрегают частностями. Нужно научить детей воспринимать содержание с учетом элементов на фоне целого.

У **20/42%**- обучающихся наблюдается низкий уровень развития мыслительных процессов (сравнение, выделение существенных и несущественных признаков, обобщения, определения понятия, выведение следствия и пр.). Из-за недостаточного уровня интеллектуального развития возникают большие трудности в процессе адаптации к школе, а значит и в усвоении школьной программы. Поэтому необходима работа педагога во внеурочное время, в игровой форме обучающимся даются упражнения на развитие словарного запаса (игра «8 названий», «Знание названий предметов», «Угадай по описанию», «Кто больше»..) 2этап – развитие процессов анализа и синтеза (игра «Чем похожи», «Чем отличаются?», «Закончи слово», «Найди

начало слова»...). При регулярном проведении подобных игр, без сомнения, словесно – логическое мышление первоклассников, которое играет большую роль в успешном обучении, будет развиваться.

У **8/17%–обучающихся** наблюдается низкий уровень развития памяти. Низкий уровень сформированности процессов запоминания будет влиять на скорость формирования орфографического навыка. Развивая память первоклассника возможно повысить успеваемость обучающихся и их учебную мотивацию.

В 2020 - 2021 учебном году были поставлены следующие цели и задачи:

1. Направить работу психологической службы на разрешение конфликтов учитель-родитель-обучающийся.
2. Усилить психолого-педагогическую поддержку категории детей «группы риска» (отстающих в учебной деятельности, с высокой тревожностью, низкой мотивацией...) агрессивным поведением в начальной школе с обязательным привлечением их к внеурочной деятельности.
3. Осуществлять психолого-педагогическое сопровождение образовательного процесса с целью решения проблем образования и школьного воспитания.
4. Продолжение сопровождения обучения детей-инвалидов.
5. Продолжить проведение занятий по программе:
 - «Учусь учиться» - направленную на мотивацию к обучению, обучающихся с тяжелыми нарушениями речи 1-4 классов.
6. Осуществление консультаций для педагогов и родителей с целью обеспечения индивидуального подхода к каждому ребёнку.
7. Особое внимание уделить разработке дополнительных коррекционных программ: на развитие эмоционально – волевой сферы, по работе с детьми имеющих тяжелые нарушения речи, развития когнитивной сферы, регуляторной функции.

Физкультурно-оздоровительная и спортивно-массовая работа за 2020 год

Проведение физкультурно-оздоровительных и спортивных праздников, конкурсов, соревнований составляет основу воспитательной системы здорового образа жизни, начиная с дополнительного класса.

В 2020-2021 году в школе обучалось 133 человека.

Из них основная физкультурная группа -86 чел., подготовительная группа -12 чел., спецгруппа -37 чел.

77 детей имеют 2 группу здоровья и основную физкультурную группу, что позволяет им полноценно заниматься физической культурой и подвижными

играми. Для остальных обучающихся создаются необходимые условия двигательной активности и режим занятий физической культурой.

Все мероприятия, соревнования, конкурсы были проведены в соответствии календарного плана физкультурно-оздоровительных мероприятий.

Традиционными мероприятиями стали "Дни здоровья", "Лыжня России", "Веселые старты", соревнования по Баскетболу и Пионерболу. Все мероприятия, направленные на повышение интереса к занятиям физической культуры. Все обучающиеся школы являются активными участниками физкультурно-оздоровительных и спортивно- массовых мероприятий.

Анализ динамики физического развития обучающихся за период 2020-2021 учебный год.

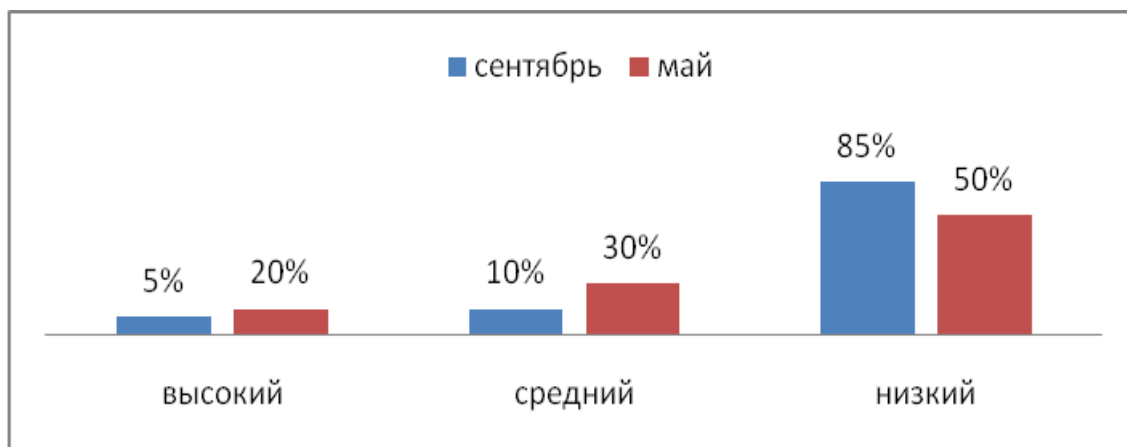
Физическая культура для развития здорового ребенка рассматривается как наиболее важный аспект многоступенчатой системы образования, ориентированный на личностный рост обучающихся за период 2020-2021 уч.год.

Учитывая, что физическое воспитание отражает процесс и результат развития личности в ходе обучения и воспитания, представляются необходимым оценить эффективности системы непрерывного физического воспитания на базе школы на основе комплексной психолого-физиологической диагностики индивидуальных особенностей школьников.

Для исследования динамики изменения общей физической подготовленности обучающихся в процессе уроков физической культуры проводятся испытания в начале года, повторные испытания проводится в конце года.

Класс	Кол-во обуч-ся	Уровень физического развития обучающихся	
		сентябрь	май
1-е классы	38	Выс – 5% Сред –10 % Низ –85%	Выс –20% Сред –30% Низ –50%
2-е классы	25	Выс – 5% Сред –45% Низ –50%	Выс –20% Сред –35% Низ –45%
3-е классы	35	Выс –10% Сред –20% Низ –80%	Выс –15% Сред –25% Низ –60%
4-е классы	25	Выс –15% Сред –25% Низ –60%	Выс –25% Сред –30% Низ –45%

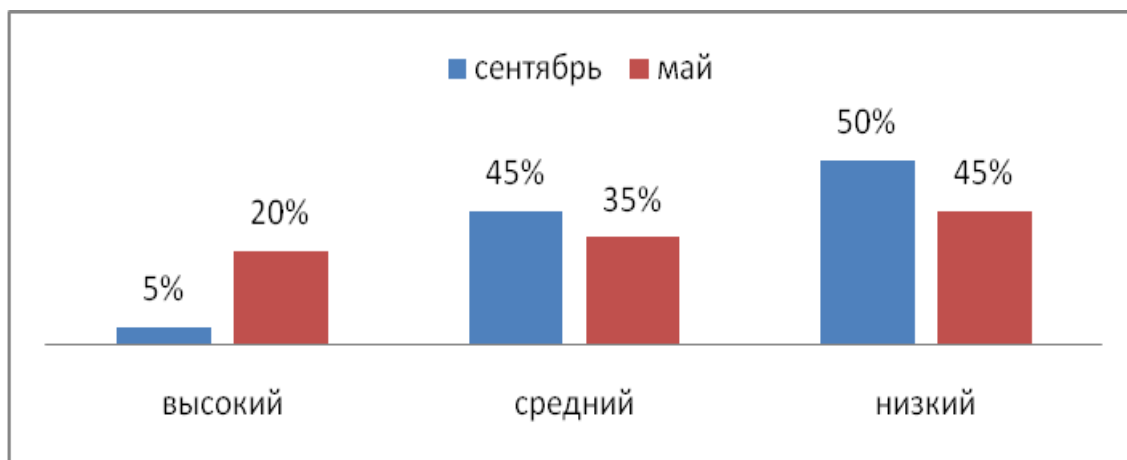
Уровень физического развития обучающихся 1-х классов



Сравнительный анализ процентного показателя уровня физического развития обучающихся

1-х классов: высокий уровень – повысился на 15%;
 средний уровень – повысился на 15%;
 низкий уровень – снизился на 35%.

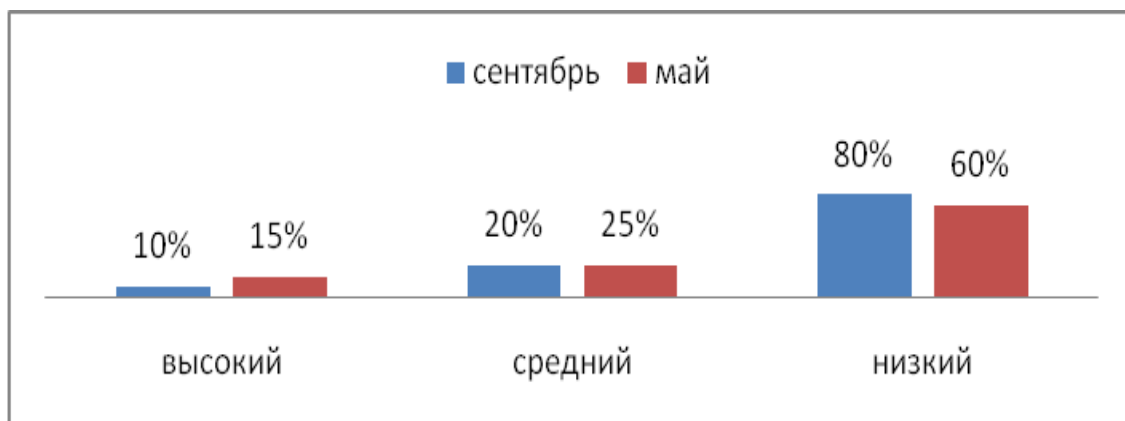
Уровень физического развития обучающихся 2-х классов



Сравнительный анализ процентного показателя уровня физического развития обучающихся

2-х классов: высокий уровень – повысился на 15%;
 средний уровень – снизился на 10%;
 низкий уровень – снизился на 5%.

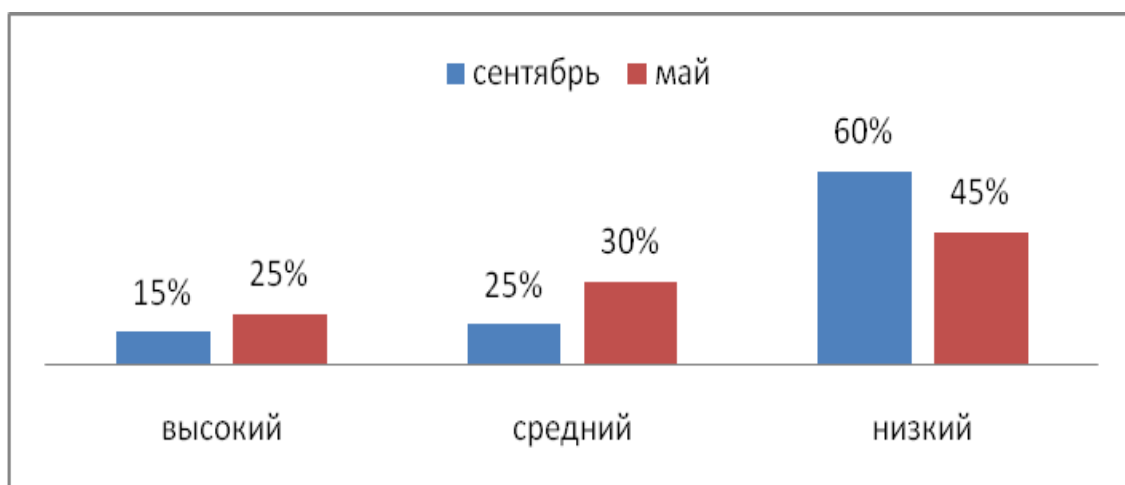
Уровень физического развития обучающихся 3-х классов



Сравнительный анализ процентного показателя уровня физического развития обучающихся

3-х классов: высокий уровень – повысился на 5%;
 средний уровень – повысился на 5
 низкий уровень – снизился на 20%.

Уровень физического развития обучающихся 4-х классов



Сравнительный анализ процентного показателя уровня физического развития обучающихся

4-х классов: высокий уровень – повысился на 10%;
 средний уровень – повысился на 5%;
 низкий уровень – снизился на 15%.

Анализ обследования динамики общей произвольной моторики обучающихся за период 2020-2021 гг.

Для исследования динамики изменения общей произвольной моторики обучающихся в процессе логоритмических занятий проводятся тесты в начале года (сентябрь), повторное исследование проводится в конце года (май).

Класс	Кол-во обуч-ся	Статическая координация. Поза "Аист"	Динамическая координация. Метание в цель с 6 м	Прыжки ч/з скакалку	Средний уровень обуч-ся	Средний уровень по классу
1-е классы 2020г (сентябрь)	38	Низк.-85% Средн.-10% Высок.-5%	Низк.-90% Средн.-5% Высок.-5%	Низк.-80% Средн.-20% Высок.-0%	Низк.-85% Средн.-10% Высок.-5%	26%
1-е классы 2021г (май)	38	Низк.-50% Средн.-30% Высок.-20%	Низк.-70% Средн.-20% Высок.-10%	Низк.-40% Средн.-50% Высок.-10%	Низк.-55% Средн.-30% Высок.-15%	60%

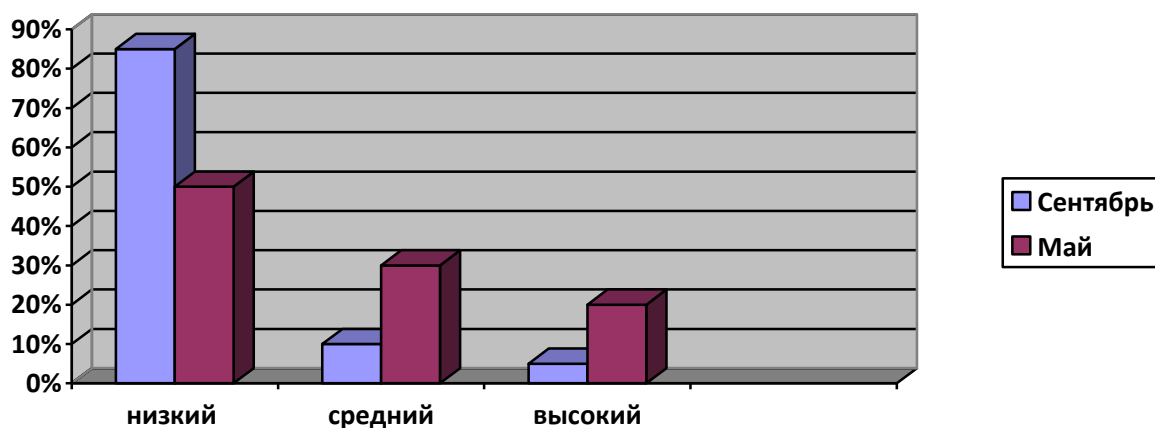
Сравнительный анализ процентного показателя общей произвольной моторики обучающихся:

Статическая координация. Поза "Аист":

высокий уровень – повысился на 15%;

средний уровень – повысился на 20%;

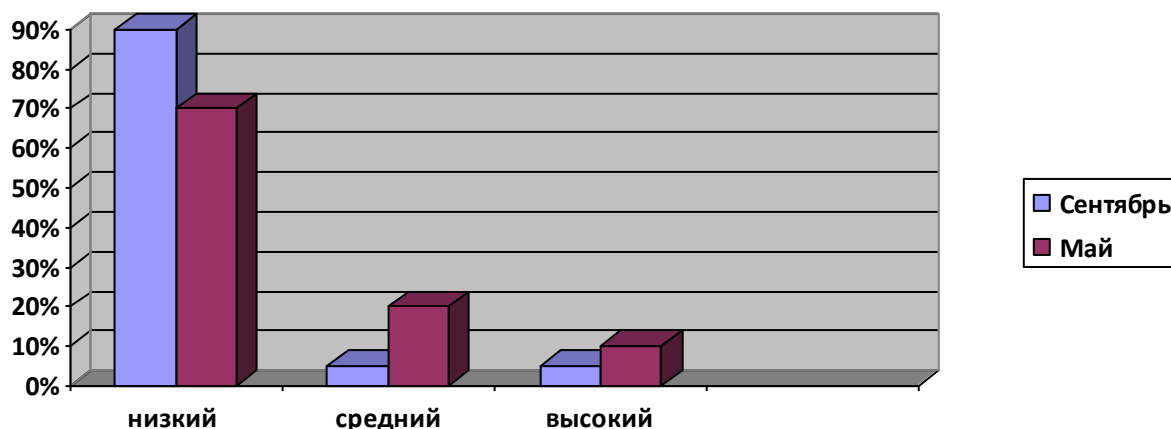
низкий уровень – снизился на 35%.



Динамическая координация. Метание в цель с 6 м:

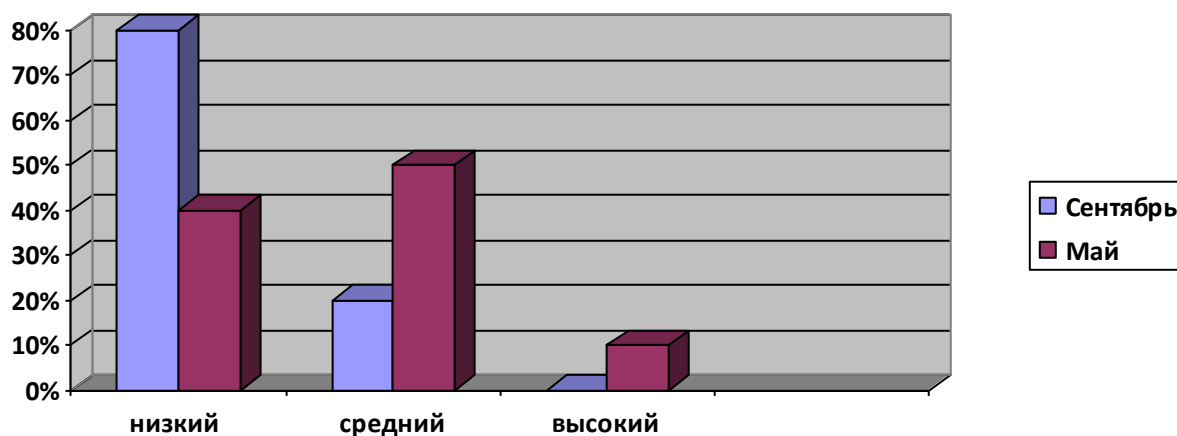
высокий уровень – повысился на 5%;

средний уровень – повысился на 15%;
низкий уровень – снизился на 20%.



Прыжки через скакалку:

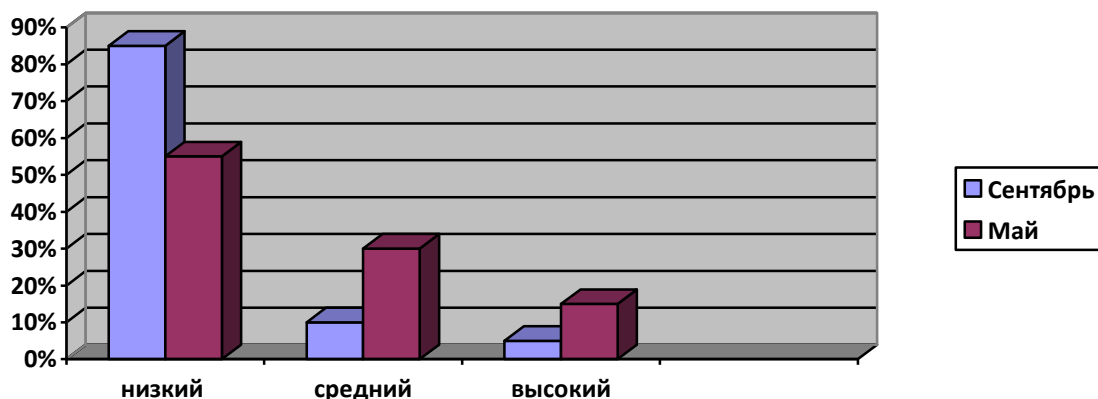
высокий уровень – повысился на 10%;
средний уровень – повысился на 30%;
низкий уровень – снизился на 40%.



Уровень общей произвольной моторики обучающихся 1-х классов:
высокий уровень – повысился на 10%;

средний уровень – повысился на 20%;

низкий уровень – снизился на 30%.



Отчет физкультурно – оздоровительной и спортивно массовой работе за 2020 –2021 учебный год

№ п/п	Мероприятие	Сроки проведения	Кол-во обуч-ся	Примечание
1	День здоровья	11.09.2020	100 1 (доп.), 1,2,3,4 кл.	
2	«Веселые старты»	13.11.2020	1 (доп.), 1 кл,	участие
3	«Веселые старты»	13.11.2020	2,3,4 кл	участие
4	Соревнования по баскетболу	24.12.2020	3,4 кл	
5	Спортивный праздник «Зимушка-зима»	Зимние каникулы		
6	День Здоровья Общероссийский пробег «Лыжня зовет»	16.02.2018	1 (доп.), 1-4 кл	
7	Спортивный конкурс посвященный дню защитника Отечества	февраль	1 (доп.), 1-4 кл	I- 4 класс
8	Соревнования по пионерболу.	18.03.2018	3.4 кл	
9	Открытый урок для родителей «Тропа здоровья»	27.04.2018	1 классы	
10	День здоровья, посвященный окончанию учебного года «Смелый, ловкий, быстрый» (спортивные состязания)	14.05.2018	1 (доп.), 1-4 классы	участие

Уровень здоровья и физического развития учащихся

В 2020 году в школе обучалось 133 человека. Во время учебного года заболеваемость учащихся постоянно отслеживается врачом – педиатром, медицинской сестрой. Кроме того, ежегодно, учащиеся школы проходят углубленный осмотр узкими специалистами, также учащиеся школы прививают сезонными прививками против гриппа, клещевого энцефалита. Кроме этого, учащиеся прививают возрастными прививками (реакция Манту, Диаскин тест, профилактика клещевого энцефалита).

Учащиеся школы в течение учебного года в соответствии СанПиН получают витаминизацию в виде продуктов питания и напитков: витаминизированное печенье, напиток, кисель, постоянно в рационе фрукты. В осенний и весенний период учащимся выдается дополнительный витаминный комплекс.

классы	Группы здоровья					Физкультурные группы			Дети-инвалиды
	1	2	3	4	5	основная	подготовительная	специальная	
1доп.А		5	1		7	5	1	7	7
1доп.Б	1	3	1		7	4	1	7	9
1А		5	1		5	5	1	5	4
1Б	1	3	1	1	6	4	1	7	6
2А	2	6	1	1	2	8	2	2	3
2Б	1	9	1		2	11		2	2
3А		11			1	11	1		1
3Б	1	7			2	8	2		
3В		10	2		1	11	2		2
4А		7	1		4	8		4	5
4Б		11	1		1	11	1	1	
всего	6	77	10	2	38	86	12	35	39

Большая часть детей (62%) имеют 2 группу здоровья и основную физкультурную группу (77%), что позволяет им полноценно заниматься физической культурой и подвижными играми. Для остальных обучающихся создаются необходимые условия двигательной активности и режим занятий физической культурой.

**Сравнительный анализ пропусков
за 1 полугодие 2020-2021 уч. г.**

Классы	1 четверть		2 четверть		Всего дней
	Кол-во дней	Кол-во уроков	Кол-во дней	Кол-во уроков	
1А дополнительный	9	42	5	21	14
1Б дополнительный	11	45	0	0	11
1А	31	130	19	80	50
1Б	33	141	13	55	46
2А	51	273	69	356	120
2Б	36	159	47	217	83
3А	31	143	45	206	76
3Б	88	370	10	48	98
3В	2	9	3	17	5
4А	47	219	30	143	77
4Б	22	99	27	125	49
Итого	361 день	1630 ур.	268 дней	1268 ур.	629 дней

Выводы:

1. Дети допускали пропуски занятий по следующим причинам: ОРЗ, ОРВИ, бронхит, бронхиальная астма, дисфункция желудочно-кишечного тракта, острый фарингит, аллергический дерматит, ринофарингит, обследование в стационаре, ушиб.
2. Подавляющее большинство пропусков занятий приходится на сезонные проявления ОРВИ и ОРЗ. Количество таких пропусков значительно не изменяется в анализируемых периодах.
3. Наибольшее число заболевших простудными и инфекционными заболеваниями в 3 Б, 2 А, 4 А классах – классные руководители Пронько М.А., Луценко М.В. , Сукманова А.Н.
4. Количество пропущенных дней по классным журналам соответствует количеству пропусков в журнале учета посещаемости обучающимися школьной столовой.

Содержание воспитательной работы

1. Административные и педагогические кадры, занимающиеся воспитательной работой в МКОУ «Специальная школа №30».

- Директор МКОУ «Специальная школа №30» - Чаузова Лилия Раисовна
- Заместитель директора по ВР – Зиненко Ольга Анатольевна.
- Заместитель директора по УВР – Манская Светлана Аркадьевна.
- Учитель музыки – Назаренко Марина Александровна.
- Учитель физической - культуры Багрнцева Ирина Валерьевна.
- Педагог-психолог – Бондарева Олеся Вячеславовна.
- Классные руководители 1 дополнительного - 4 классов, учителя-логопеды.

2. Основные направления воспитательной деятельности образовательных учреждений района, наличие программ воспитания, их реализация, основные мероприятия по направлениям воспитательной деятельности ОУ, количество обучающихся, занятых в мероприятиях.

Основной контингент обучающихся составляют дети, страдающие общим недоразвитием речи (I-II, II уровней по Р.Е.Левиной). Это выражается в системном недоразвитии всех сторон речи (устной и письменной), в снижении познавательной активности, в ограниченном запасе знаний об окружающем мире и практических навыков. Обучение и воспитание таких детей в соответствии с требованиями ФГОС, является сложной дидактической задачей, поскольку у них изначально в разной степени нарушены или недостаточно сформированы фонематическое восприятие, лексико-грамматический строй, связная речь. Предшествующий ограниченный лингвистический опыт детей с речевой недостаточностью, низкая коммуникативная активность не позволяют приступить к усвоению ряда предметов на общих основаниях. Тяжесть нарушений и их устойчивость определяет необходимость организации интенсивной коррекционной работы. Часы, отводимые на коррекционно-развивающую область, включаются в часы, отводимые на внеурочную деятельность, и являются обязательными.

Коррекционно-развивающая область включает часы следующих коррекционных курсов: «Логопедическая ритмика», «Произношение», «Развитие речи», индивидуальная и подгрупповая логопедическая работа.

Направления и виды внеурочной деятельности определяются общеобразовательным учреждением в соответствии с основной образовательной программой начального общего образования. Классный руководитель проводит анкетирование обучающихся и их родителей с представлением основных направлений внеурочной деятельности.

Цель внеурочной деятельности:

Создание условий для достижения обучающимися необходимого для жизни в обществе социального опыта и формирования принимаемой обществом системы

ценностей, создание условий для многогранного развития и социализации каждого учащегося в свободное от учёбы время. Создание воспитывающей среды, обеспечивающей активизацию социальных, интеллектуальных интересов обучающихся в свободное время, развитие здоровой, творчески растущей личности, со сформированной гражданской ответственностью и правовым самосознанием, подготовленной к жизнедеятельности в новых условиях, способной на социально значимую практическую деятельность, реализацию добровольческих инициатив.

Основными задачами организации внеурочной деятельности детей являются:

- обучать языку в процессе речевой практики детей с выраженными нарушениями речи;
- формировать и развивать самостоятельную речь обучающихся;
- усилить педагогическое влияние на жизнь обучающихся в свободное от учебы время;
- организовать общественно-полезную и досуговую деятельность обучающихся совместно с коллективами учреждения внешкольного воспитания, учреждений культуры, физкультуры и спорта, общественными объединениями, семьями обучающихся;
- выявить интересы, склонности, способности, возможности обучающихся к различным видам деятельности;
- создать условия для индивидуального развития ребенка в избранной сфере внеурочной деятельности;
- развить опыт творческой деятельности, творческих способностей;
- создать условия для реализации приобретенных знаний, умений и навыков;
- развить опыт неформального общения, взаимодействия, сотрудничества;
- расширить рамки общения с социумом;
- воспитывать культуру досуговой деятельности обучающихся.

Материально-техническое обеспечение школы позволяет проводить занятия на базе школы. Внеурочная деятельность в специальной начальной школе позволяет решить ещё целый ряд очень важных задач:

- обеспечить благоприятную адаптацию ребенка в школе;
- оптимизировать учебную нагрузку обучающихся;
- улучшить условия для развития ребенка;
- учесть возрастные и индивидуальные особенности обучающихся.

Часы, отводимые на внеучебную деятельность, используются по желанию и запросу учащихся и их родителей. Организация занятий по направлениям внеучебной деятельности является неотъемлемой частью образовательного процесса в школе. Образовательная организация предоставляет учащимся и их родителям возможность выбора широкого спектра занятий, направленных на развитие школьника.

Часы, отводимые на внеучебную деятельность учащихся, используются на различные формы ее организации, отличные от урочной системы обучения

Виды и направления внеурочной деятельности школьников тесно связаны между собой. Например, ряд направлений совпадает с видами деятельности (спортивно-оздоровительная, познавательная деятельность, художественное творчество).

Социальные партнёры приглашаются на мероприятия в школу, обеспечивают проведение уроков по заданным направлениям, экскурсии на производственные объекты и объекты социокультурного значения и др.

Внеурочная деятельность организуется по направлениям развития личности (спортивно-оздоровительное, духовно-нравственное, социальное, общеинтеллектуальное, общекультурное), в таких формах как экскурсии, кружки, секции, круглые столы, конференции, диспуты, олимпиады, соревнования, поисковые и научные исследования и других.

Все направления воспитательной работы позволяют осуществлять личностно-ориентированный подход в воспитании при одновременной массовости воспитательных мероприятий и стимулировать творческие способности учащихся во всех аспектах воспитательной работы. Мероприятия, проводимые в течение учебного года, позволяют привлечь к различным видам деятельности большое количество детей, что способствует развитию творческих способностей практически каждого ученика.

В традиционных школьных мероприятиях участвуют все классы, но степень активности классов в жизни школы, естественно, разная. Это связано с работой классных руководителей, их желанием и умением организовать, привлечь детей, умением привлекать к участию в мероприятиях каждого ученика. Большое значение имеет сформированность классного коллектива, отношения между учениками в классе.

Познавательная деятельность способствовала выявлению и развитию природных задатков и творческих способностей обучающихся. С этой целью в школе проводятся различные викторины, КВН, обучающиеся принимают участие в городских и районных олимпиадах, конкурсах – викторинах. В школе были проведены математическая и литературная декады, в которых приняли участие обучающиеся с подготовительного по 4 класс. Кроме этого обучающиеся школы принимают активное участие в городских, районных и всероссийских конкурсах – играх:

Деятельность в области **формирования правовой культуры**, высокого уровня правосознания гражданина, воспитания патриотических чувств предполагает воспитание уважения к закону, к правам и законным интересам каждой личности. С этой целью в МСКОУ «Специальная школа №30» проводятся следующие мероприятия:

1. Ежегодное проведение «Уроков мира», бесед, классных часов, включающих в себя основы правовых знаний: «Мы граждане России», Классный час «С чего начинается Родина», Час знаний "Права и свободы человека", Информационное сообщение «Конституция – основной закон государства»,
2. Проведение тематических классных и воспитательных часов в соответствии с планом работы школы: «Конкурс на знание государственной символики

Российской Федерации, Кемеровской области, города Новокузнецка», видео презентация «Символы российской государственности» и др.

3. Оформление в каждом учебном кабинете уголков «Твои права и обязанности», уголков с государственной символикой, оформление школьного стенда по правам обязанностям и ответственности детей.

Деятельность в *области художественного и нравственного воспитания* способствовала развитию у детей способностей, умений и навыков в художественной деятельности, приобщала их к культурным ценностям, нравственным традициям народа. Для реализации этой цели в школе проводятся традиционные праздники «Осень золотая», «Новый год», «Масленица» и др. Также проводятся тематические конкурсы рисунков, сочинений; выставки работ прикладного творчества, фотовыставки.

Вопросы толерантности и межнациональных отношений в обществе рассматриваются в соответствии с возрастными особенностями обучающихся на тематических классных часах, уроках литературного чтения, музыки, основ религиозной культуры и светской этики. Кроме того, проводятся общешкольные мероприятия: выставки, линейки, информационные сообщения.

Одним из важнейших направлений воспитательной работы в школе является патриотическое воспитание. Организация и проведение мероприятий, имеющих патриотическую направленность, способствует формированию гражданской позиции, воспитывает чувство любви и уважения к своей стране, её истории и традициям. Ежегодно в школе проходит месячник военно-патриотического воспитания. Проводятся тематические праздники: День Защитника Отечества, День Победы.

Формирование основ физической культуры, воспитание потребности в здоровом образе жизни и охраны жизни детей реализуется через *спортивно-оздоровительную деятельность*. **Цель данного направления:** обеспечить возможность сохранения здоровья детей в период обучения в школе; научить детей быть здоровыми душой и телом, стремиться творить своё здоровье, применяя знания и умения в согласии с законами природы, законами бытия.

Задачи:

- сформировать у детей необходимые знания, умения и навыки по здоровому образу жизни;
- развивать коммуникативные навыки, умение эффективно взаимодействовать со сверстниками и взрослыми в процессе решения проблемы;
- формировать у детей мотивационную сферу гигиенического поведения, безопасной жизни, физического воспитания;
- обеспечить физическое и психическое саморазвитие;
- научить использовать полученные знания в повседневной жизни;
- добиться потребности выполнения элементарных правил здоровьесбережения.

При работе с учащимися и родителями большое внимание уделялось проблеме физической подготовленности детей, недостаточной двигательной активности современных школьников, в связи с чем проводились беседы с родителями отдельных учащихся и выступления на родительских собраниях, ежедневная утренняя зарядка. Особая роль отводилась системе тематических классных часов, лекции, бесед по организации здорового образа жизни.

Систематически проводятся Дни здоровья, игры на преодоление двигательного автоматизма. Традиционными стали Веселые старты, посвященные Дню защитника Отечества, Первенство школы по баскетболу и пионерболу, где дети демонстрируют приобретенные спортивные навыки, умение работать в команде, стремление к достижению лучшего результата. Классными руководителями и воспитателями проводятся тематические классные часы, интерактивные уроки здоровья, различные акции. Кроме этого с обучающимися школы 1 раз в полугодие проводит беседы о здоровом образе жизни, вредных привычках врач – нарколог в рамках областной антинаркотической акции. Также работу проводит педагог – психолог школы Бондарева О.В. большое внимание в 2020 г. уделялось профилактике COVID, формированию у воспитанников знаний и умений в области противовирусной профилактики.

Способность быть хорошим семьянином и жить счастливой семейной жизнью осуществлялось через **начальное формирование у учащихся семейных отношений**. В школе прошли праздники: День пожилого человека, День матери – «Мама – первое слово», 8 Марта. Проведены воспитательские и классные часы. Так же проводятся тематические конкурсы сочинений, рисунков, фотографий. Семья- основа будущего благополучия человека, уверенности в завтрашнем дне, ребенок должен расти и развиваться в атмосфере любви и поддержке, свободной от любых форм насилия. Поэтому семья должна выступать как партнер, для этого нужно приобщать родителей к педагогическому процессу, знакомить их с результатами учебно-воспитательного процесса. Школа поддерживает постоянную связь с родителями. В классах ежемесячно проводились организационные или тематические родительские собрания.

Воспитание положительного отношения к труду, как важнейшей ценности в жизни осуществлялось через трудовую деятельность. Обучающиеся принимали участие в общешкольных субботниках, уборке в классе, в уходе за комнатными растениями. Кроме этого воспитателями и классными руководителями проводились конкурсы стихов о труде, подбирались пословицы, поговорки, загадки.

Воспитание у обучающихся эстетических чувств и **бережного отношения к природе** прошло через «Дни от экологической безопасности», традиционно проводимые в школе. Так же школа активно сотрудничает с Городской станцией юных натуралистов, МУК «Планетарий» и принимает активное участие в проводимых мероприятиях, например, Городской заочный конкурс – олимпиада «Знатоки природы».

Также с обучающимися проводится работа по профилактике детского дорожно-транспортного травматизма, согласно составленному плану работы. В

2019-2020 учебном году работа по профилактике детского дорожно-транспортного травматизма была направлена на изучение ПДД, грамотного поведения на дорогах, формированию и закреплению умений правильно ориентироваться в дорожных ситуациях. Над реализацией поставленной задачи работали педагоги школы, привлекались работники ОГИБДД.

Перед началом учебного года был оформлен уголок по ПДД, информация на нём обновлялась по мере надобности.

Все запланированные мероприятия по школе были проведены в виде игр, мероприятий, праздников. Учителя и воспитатели в соответствии с планом профилактической работы проводили обучающие и развлекательные мероприятия. Дети принимали в различных творческих конкурсах данной тематики. Проводились экскурсии по улицам Кузнецкого района, где учителя и воспитатели повторяли и закрепляли у воспитанников знания о правилах перехода улиц, поведения на улицах города, района. Беседы с обучающимися по информации, поступающей из УВД по факту дорожно-транспортных происшествий, проводятся регулярно и своевременно.

Тематика занятий внеурочной деятельности в МКОУ «Специальная школа № 30» в 2019-2020 учебном году представлены следующим образом:

Направление	Форма организации внеурочной деятельности
Спортивно-оздоровительное	«Уроки докторов здоровья». Конкурсы, соревнования, секции
Художественно-эстетическое	«Веселые нотки»
Общекультурное	«Этика: азбука добра»
Духовно-нравственное	«Этика: азбука добра», «Развитие речи», экскурсии, конференции, игры, поисковые исследования
Общеинтеллектуальное	«Хочу все знать (английский язык)», «Произношение», «Развитие речи»

По результатам анкетирования все 100% обучающихся школы посещают кружки внеурочной деятельности.

Занятия внеурочной деятельности проводят воспитатели, учитель музыки, учитель английского языка.

Часы, отводимые на внеурочную деятельность (исключая коррекционно-развивающую область), используются по желанию и запросу обучающихся и их родителей. Организация занятий по направлениям внеурочной деятельности является неотъемлемой частью образовательной деятельности в школе.

Образовательное учреждение предоставляет обучающимся и их родителям возможность выбора широкого спектра занятий, направленных на развитие школьника.

Часы, отводимые на внеурочную деятельность обучающихся, используются на различные формы ее организации, отличные от урочной системы обучения и включают программы: «*Этика: азбука добра*» (1 (дополнительный), 1 классы), «*Весёлые нотки*» (1 (дополнительный), 1 - 4 классы), «*Уроки докторов здоровья*» (1 (дополнительный), 1 - 4 классы), «*Хочу всё знать (английский язык)*» (2 - 4 классы),

Характеристика общих целей по каждой программе внеурочной деятельности

«Этика: азбука добра»

Курс «Этика: азбука добра» способствует созданию условий для духовно-нравственного развития личности ребёнка, самовоспитания и развития его творческих способностей. Он ориентирует ребенка на освоение моральных норм в процессе активного творческого познания, как окружающего мира, так и своего внутреннего, духовного мира.

В 1 дополнительном классе занятия проводятся по трем разделам: 1 четверть - «*Кто Я?*»; 2-3 четверти - «*Какой Я?*»; 4 четверть - «*Я живу среди людей*».

Программа 1-х классов состоит из четырех разделов: 1 четверть - «*Я в мире эмоций и чувств*»; 2 четверть - «*Какой Я?*»; 3 четверть - «*Я живу среди людей*»; 4 четверть - «*Я живу на Земле*».

«Весёлые нотки»

Программа «*Весёлые нотки*» разработана для обучающихся 1 (дополнительного), 1 - 4 классов.

Данная программа направлена на развитие у обучающихся вокальных данных, творческих способностей, исполнительского мастерства. Рассчитана на 4 года или 5 лет обучения (1-4, 1 дополнительный – 4 классы).

Цель – формирование эстетической культуры обучающегося; развитие эмоционально-выразительного исполнения песен; становление певческого дыхания, правильного звукообразования, четкости дикции.

«Уроки докторов здоровья»

Программа «*Уроки докторов здоровья*» направлена на решение следующих целей:

- обучать способам и приемам сохранения и укрепления собственного здоровья;
- развивать навыки самооценки и самоконтроля в отношении собственного здоровья
- формировать установки на ведение здорового образа жизни и коммуникативные навыки, такие как умение сотрудничать, нести ответственность за принятые решения;

Программа позволяет сформировать у обучающихся необходимые знания, умения, навыки по здоровому образу жизни; мотивационную сферу гигиенического поведения, безопасной жизни, физического воспитания. Даёт возможность обеспечить физическое и психическое саморазвитие, научить использовать полученные знания в повседневной жизни.

«Хочу все знать (английский язык)»

Программа направлена на создание условий для интеллектуального развития ребенка и формирования его коммуникативных и социальных навыков через игровую и проектную деятельность посредством английского языка; развитие эмоциональной сферы, воспитание нравственных качеств, развитие артистических способностей, творческого воображения и фантазии; знакомство с элементами традиционной детской англоязычной культуры.

Программа включает в себя следующие разделы:

Вводный курс «Окно в мир» - 2 класс (пропедевтический курс). Обучающиеся в игровой форме овладевают основными видами речевой деятельности – говорением, аудированием, знакомятся с английскими звуками, получают первые представления об англоязычных странах и их культуре.

«Мир игр и стихов» - 2 класс. На данном этапе в игровой форме идет развитие всех видов речевой деятельности, но особое внимание уделяется буквам и звукам, расширению лексического запаса, чтению простых и интересных детских стихов. Как средство активизации и мотивации познавательной активности младших школьников на уроках английского языка игра обеспечивает высокую эффективность любой деятельности и вместе с тем способствует гармоничному развитию личности.

«Мир сказки и театра» - 3-4 класс. Этот этап обучения английскому языку в урочной деятельности - очень ответственный и, с нашей точки зрения, самый сложный в курсе начального обучения английскому языку. Основной задачей этого этапа является овладение учащимися навыками и умениями в области чтения и письма, а также коммуникативными умениями говорения и аудирования.

В учреждении разработано и действует Положение о постановке и снятии учащихся и семей на внутришкольный учет. Настоящее положение разработано в соответствии с Конституцией РФ, Законом РФ от 24.06.1999 № 120-ФЗ "Об основах системы профилактики безнадзорности и правонарушений несовершеннолетних", Законом РФ от 10.07.1992 № 3266-1 "Об образовании", ФЗ РФ от 24.07.1998 № 124-ФЗ "Об основных гарантиях прав ребёнка в Российской Федерации", Семейным кодексом РФ, областным и муниципальным законодательством, Уставом МКОУ «Специальная школа № 30». Настоящее положение регламентирует порядок постановки на внутришкольный учёт и снятия с учёта обучающихся и их семей.

В течение учебного года осуществлялось комплексное психолого-педагогическое сопровождение семьи в соответствии с индивидуальным планом профилактической работы. Проводился социально-педагогический патронаж семьи на дому, выявлены и проанализированы социально-бытовые условия

проживания детей в семьях. Родители получали консультативную помощь педагога-психолога по анализу и нормализации детско-родительских отношений. Консультации и индивидуальные беседы администрации школы, классных руководителей были направлены на усиление контроля за посещаемостью, успеваемостью и поведением обучающихся. Родителям постоянно разъясняются их права на меры социальной поддержки, а также, обязанности и ответственность родителей за воспитание, развитие и обучение детей, соблюдение их прав и интересов. Родители информируются о том, что они несут ответственность за осуществление своих прав и обязанностей в ущерб правам и интересам ребенка.

В МКОУ «Специальная школа № 30» профилактическая работа ведется на уровне администрации школы, классных руководителей, социального педагога, психолога. В начале учебного года был проведён мониторинг ученического коллектива школы, в ходе которого составлены списки обучающихся по определённым статусным категориям для определения материального уровня жизни семей, диагностики контингента. Данные были получены путем изучения школьной документации, составления социальных паспортов классных коллективов, собеседования с родителями, обучающимися, через анкетирование. В результате всей работы был составлен социальный паспорт школы. На основании этой работы был определен следующий круг семей и обучающихся школы:

1. Общая численность учащихся на конец 2020г.

Класс	Общее количество	Мальчиков	Девочек
1 доп.	25	15	10
1	23	20	3
2	25	16	9
3	35	19	16
4	25	17	8
1 -- 4	133	87	46

2. Количество детей, находящихся на опеке -4
3. Количество неблагополучных семей - 0
4. Количество учащихся, состоящих на внутришкольном учете - 0
5. Количество учащихся, состоящих на учете в ОПДН - 0
6. Количество учащихся «группы риска» - 0
7. Количество детей инвалидов – 41

Для продуктивной профилактической работы в школе организовано сотрудничество с органами и учреждениями системы профилактики безнадзорности и правонарушений, в частности: КДН и ЗП, ПДН ОП «Кузнецкий», управление опеки и попечительства, управление социальной защиты населения. С целью выполнения закона РФ «Об образовании в РФ», а

также для предотвращения бродяжничества и безнадзорности ведётся контроль над посещаемостью занятий обучающимися школы. С этой целью классные руководители ставят в известность социального педагога, администрацию школы о пропусках уроков обучающегося. В течение 2019-2020 учебного года в школе велась работа с родителями/законными представителями, использовались традиционные, но наиболее действенные формы профилактической работы:

- индивидуальные беседы с родителями классных руководителей, совместно с администрацией школы, социальным педагогом, школьным психологом;
- тематические родительские собрания, консультативные часы;
- индивидуальная работа совместно с инспекторами ПДН, КДН и ЗП.

Цель проводимых мероприятий – повышение педагогической культуры родителей, их психолого-педагогической компетентности в семейном воспитании, выработке единых подходов семьи и школы к воспитанию детей.

Обеспечение социальных прав и гарантий обучающихся.

Основная работа была направлена на выявление интересов и потребностей обучающихся, трудностей и проблем, отклонений в поведении, уровня социальной защищенности и адаптированности к социальной среде.

Социально-педагогическая защита прав ребенка выражалась в следующих формах работы: выявление и поддержка обучающихся, нуждающихся в социальной защите (дети, находящиеся под опекой, дети из многодетных и малообеспеченных семей, дети-инвалиды). Малообеспеченные семьи обучающихся приняли участие в областной акции «1 сентября-каждому школьнику». Опекаемые обучающиеся приняли участие в областной акции «Рождество для всех и для каждого».

5. Финансово-хозяйственная деятельность

Материальная база отвечает требованиям ФГОС к образовательной деятельности в ОУ. Учреждение оснащено видео и аудио аппаратурой, компьютерной и множительной техникой. Методический кабинет имеет необходимый для осуществления образовательного процесса, фонд регулярно пополняется специализированной литературой и методическими пособиями.

В школе обеспечивается температурный режим в соответствии с требованиями СанПиН. Имеется работающая система холодного, горячего водоснабжения и канализации, обеспечивающие необходимый санитарный и питьевой режим в соответствии с СанПиН.

В здании школы 3 запасных выхода и 2 аварийных выхода, установлено 8 противопожарных металлических дверей типа L-100 E1 60, в соответствии требованиям СанПиН, в наличии аварийное освещение, необходимое количество средств пожаротушения – 16 огнетушителей, действует пожарная сигнализация (выведенная на пульт пожарной части) и автоматическая звуковая и речевая системы оповещения людей при пожаре. Подъездные пути свободны. Электропроводка здания старая.

В учреждении имеется кнопка экстренного вызова милиции, домофон, 4 наружные видеокамеры наблюдения и 3 видеокамеры внутренние: в холле

первого этажа, на пищеблоке и в электрощитовой. В холле I этажа организован пост сторожа (вахтера) с круглосуточным режимом работы. Пожарная сигнализация выведена на пульт пожарной части. Всё оборудование находится в рабочем состоянии.

В образовательном учреждении есть столовая, площадь соответствует требованиям СанПиН.

Имеется безопасный и пригодный для проведения уроков физической культуры спортивный зал площадью 198,6 м кв; с оборудованными раздевалками (2шт.: 13,1 м кв. + 10,8 м кв.). Душевых кабинок нет. Нет необходимого количества спортивного инвентаря. Спортивной площадки и оборудованных мест для отдыха на территории школы нет.

6. Система работы с родителями

Основным принципом работы школы является принцип сотрудничества с родителями (законными представителями) обучающихся. Специфика деятельности педагога заключается в том, чтобы содействовать развитию любви, понимания, взаимоуважения между ребенком и его родителями.

В условиях открытости педагогического процесса работа с родителями построена как совместная деятельность субъектов в форме сотрудничества, параллельного действия, последовательного содействия, взаимного дополнения и координации.

С этой целью в течение 2020 года проводились родительские собрания: «Соблюдение правил дорожного движения», «Взаимодействие семьи и школы в интересах личности ребенка», «Профилактика детского травматизма», «Как помочь ребенку учиться», «Мудрость родительской любви», различные совместные мероприятия: «Осень золотая», «Новый год», «Масленица», День матери – «Мама – первое слово». Классными руководителями и специалистами школы проводились тематические консультации, беседы как индивидуальные, так и групповые, обновлялись информационные стенды в уголках на актуальную тематику.

Взаимодействуя с семьей, педагогический коллектив нашей школы стремился к:

- Созданию общей установки для совместного решения задач обучения и воспитания;
- Разработке общей стратегии сотрудничества, совместного плана мероприятий;
- Реализации единого согласованного индивидуального подхода к ребенку с целью максимального развития его личностного потенциала, обеспечение целостного развития как субъекта детской деятельности.

Организация работы с родителями строится на принципах:

- Партнерства (с целью обеспечения максимальной поддержки в удовлетворении детских потребностей);
- Учета возможностей и потребностей каждой семьи.

Таким образом, работа с родителями строится в условиях партнерского сотрудничества, направленного на личностное развитие каждого ребенка, возрождение лучших традиций семейного воспитания.

Решение стратегических и тактических задач в обучении было бы невозможным без опоры на родительскую общественность и последовательное педагогическое просвещение семей учащихся.

На протяжении всего времени функционирования школы, отмечается удовлетворенность большинства родителей деятельностью коллектива ОО. В этом году наблюдалась позитивная динамика активности участия родителей в образовательном процессе, совместных увлекательных делах, собраниях, открытых мероприятиях. Родители помогают в организации экскурсионных поездок, принимают активное участие в подготовке и проведении праздников (в программу включаются творческие выступления родителей).

Следует продолжать работать в этом направлении и привлекать как можно больше родителей ко всем мероприятиям, проходящим в школе.

7. Заключение

В ходе анализа выявлены следующие проблемы:

- Снижается процентный показатель качества общей успеваемости учащихся, снижается процентный показатель качества успеваемости, учащихся по предметам гуманитарного цикла: русский язык, окружающий мир.
- Снижается количество детей, имеющих первичные тяжелые нарушения речи, в то время как отмечается рост количества обучающихся, у которых отмечается парциальная несформированность ВПФ различных типов и степени выраженности.
- Наблюдается низкий процент привлечения учащихся к проектной деятельности в начальной школе.

Анализ жизнедеятельности школы позволил определить следующие положительные моменты:

- Деятельность школы строится в соответствии с Федеральным законом Российской Федерации «Об образовании в Российской Федерации» от 29.12.2012 № 273-ФЗ, нормативно-правовой базой, программно-целевыми установками Министерства образования и науки РФ, Департамента образования и науки Кемеровской области.
- Образовательное учреждение функционирует стабильно.
- Педагогический коллектив на основе анализа и структурирования возникающих проблем умеет выстроить перспективы развития в соответствии с уровнем требований современного этапа развития общества.
- Школа предоставляет доступное качественное образование, воспитание и развитие в безопасных, комфортных условиях, адаптированных к возможностям каждого ребенка.

- Качество образовательных воздействий осуществляется за счет эффективного использования современных образовательных технологий, в том числе информационно-коммуникационных.
- В управлении школой сочетаются принципы единоначалия с демократичностью школьного уклада. Родители являются участниками органов самоуправления учреждения.
- В школе созданы все условия для самореализации ребенка в урочной и внеурочной деятельности, что подтверждается качеством и уровнем участия в олимпиадах, научно-практических конференциях, конкурсах, смотрах различного уровня.
- Повышается профессиональный уровень педагогического коллектива школы через курсы повышения квалификации, семинары, творческие мастерские, открытые уроки, участия в конкурсах педагогического мастерства.
- Родители и местное сообщество высказывают позитивное отношение к деятельности школы.
- Повышается информационная открытость образовательного учреждения посредством отчета по самообследованию, ежегодно размещаемого на школьном сайте.

Результаты работы говорят о необходимости:

- осуществлять комплексный, системный подход в процессе коррекционного обучения и воспитания детей с тяжелыми нарушениями речи всеми участниками воспитательно-образовательного процесса;
- педагогам школы уделять больше внимания проведению психолого-педагогической и логопедической диагностики выпускников школы;
- углубить работу с педагогическими кадрами, направленную на повышение компетенции педагогов и повышение качества образования обучающихся ОО.